



# PARTEZ À LA DÉCOUVERTE DES COTEAUX GASCONS



CARNET  
D'EXPLORATION

# ICI C'EST LE GERS,

on dit "Adiou !" quand on se croise.

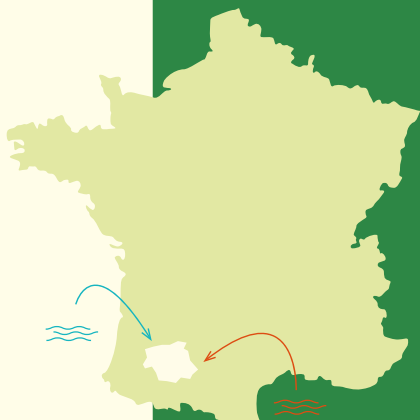
Ce département rural porte l'empreinte de l'élevage et de l'agriculture, façonnant un environnement où il fait bon vivre.

Entre la forêt des Landes à l'ouest et la vallée de la Garonne à l'est se dessinent des paysages où les coteaux, les vallées et les plaines se croisent et se mêlent, comme les multiples visages d'un même territoire.

Le Gers, terre de contrastes, bénéficie de l'équilibre subtil des influences **océaniques** et **méditerranéennes**.

## BIENVENUE DANS LES COTEAUX GASCONS !

À travers ces pages, partez à la découverte des Milieux Ouverts Agro-Pastoraux (MOAP), des espèces qui les composent et aussi des hommes et des femmes qui les gèrent à travers l'élevage.



*Partez à la découverte des coteaux gascons est une publication de l'ADASEA 32 et du CPIE Pays Gersois. Rédaction : ADASEA 32 et CPIE Pays Gersois. Mise en page : Elodie Barreau. Crédits photos : ADASEA 32 (Capucine Baillou (p.2); Benjamin Long, Aurélie Belvéze (p.3); Hugo Girard, Sophie Hurtes (p.4); Benjamin Long (p.6)) / Philippe Chevalier (p.6) / Paul Magni (Der) / Nicolas Monill (p.14). Illustrations : ANT Atelier Nature & Territoires (p.12-13), Elodie Barreau (p.3, 5, 7, 9, 11, 15, 18).*



# EN BALADE DANS LES COTEAUX,



vous allez observer une diversité de MOAP



## DES PRAIRIES

*Prairies sèches, humides et inondables*

- Formations végétales denses •
- Plantes hautes (1 mètre) •
- Pour la fauche et le pâturage •



## DES LANDES

*Landes à genévriers, boisées ou humides*

- Formations végétales de toutes tailles •
- Arbres, buissons, arbustes et fourrés •
- Pour le pâturage extensif •



## DES PELOUSES

- Formations herbacées basses (moins de 20 cm) •
- Biomasse à faible productivité •
- Pour le pâturage extensif •

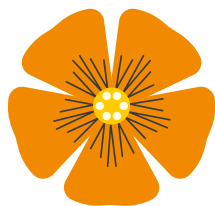


Ces MOAP s'imbriquent et s'entremêlent  
avec d'autres milieux (rivières, bois, haies, mares...),  
formant des combinaisons multiples et des paysages complexes.



# DANS CES MOAP,

retrouvez une multitude d'espèces...



## SAUVAGES

### DES PAPILLONS DE JOUR

75 espèces\*

Azuré du serpolet



Damier de la Succise



Cuivré des marais



### DES ORCHIDÉES

40 espèces\*

Ophrys du Gers



Ophrys de Gascogne



Orchis parfumé



Sans ces animaux domestiques, les milieux s'embroussaillent et on perd les espèces sauvages.



## DOMESTIQUES

Moutons



Vaches mirandaises



Chèvres



\* Données issues des inventaires terrains réalisés dans le cadre du LIFE Coteaux Gascons en 2021.

# LES MOAP SONT AUSSI UN HABITAT PROPICE POUR LES OISEAUX



Plus de 127 espèces\*

## SAUREZ-VOUS RECONNAÎTRE CES ESPÈCES ?



Alouette  
lulu



Busard  
Saint-Martin



Hirondelle  
rustique



Pie-grièche  
écorcheur



Tourterelle  
des bois



Bruant  
jaune

## LE SAVIEZ-VOUS ?

90%

des plantes protégées  
en France métropolitaine sont  
des espèces vivant dans les  
milieux ouverts agro-pastoraux.

\* Données issues des inventaires terrains réalisés  
dans le cadre du LIFE Coteaux Gascons en 2021.

# BIODIVERSITÉ ET ÉLEVAGE



Maintenant que vous connaissez les MOAP et leurs espèces, découvrez les liens entre cette biodiversité et l'élevage.



Dans nos coteaux, il y a des hommes et des femmes qui pratiquent un élevage extensif\* à l'herbe.

Fauche et pâturage façonnent le paysage et permettent le développement d'une biodiversité riche qui offre en retour une ressource fourragère de qualité pour le bétail.

Disséminés sur l'ensemble du territoire, les éleveurs construisent et préservent **la continuité écologique** des MOAP (voir page suivante).

## LES DÉFIS À RELEVER SONT GRANDS

Des milieux déjà abandonnés

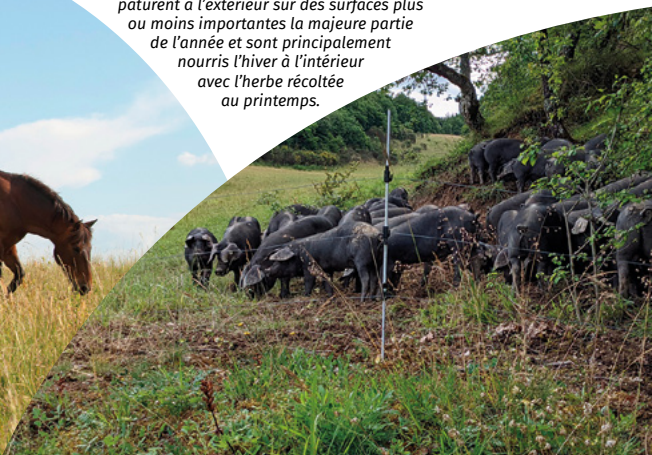


Des éleveurs et éleveuses  
qui arrêtent leur activité  
(retraite, difficultés...)



Qui va gérer et  
prendre la relève ?

\* Méthode d'élevage où les animaux pâturent à l'extérieur sur des surfaces plus ou moins importantes la majeure partie de l'année et sont principalement nourris l'hiver à l'intérieur avec l'herbe récoltée au printemps.



# LA CONTINUITÉ ÉCOLOGIQUE

QU'ES AQUÓ ?



Cette alouette des champs est née dans une pelouse, bien à l'abri dans un nid fabriqué sous une touffe d'herbe.

Maintenant qu'elle a grandi et que la période des amours arrive, elle va partir explorer le monde.

Aide-la à trouver son chemin jusqu'à la pelouse où elle pourra rencontrer un partenaire et se reproduire.

Pelouse de départ



RÉSERVOIR DE BIODIVERSITÉ



CORRIDOR ÉCOLOGIQUE

RÉSERVOIR DE BIODIVERSITÉ

Pelouse d'arrivée

Ici, les pelouses sont ce que l'on appelle des **RÉSERVOIRS DE BIODIVERSITÉ** et le chemin que va emprunter l'alouette est un **CORRIDOR ÉCOLOGIQUE**. L'association des deux forme une **CONTINUITÉ ÉCOLOGIQUE** où cette espèce peut se déplacer facilement et trouver des habitats favorables à ses diverses activités.

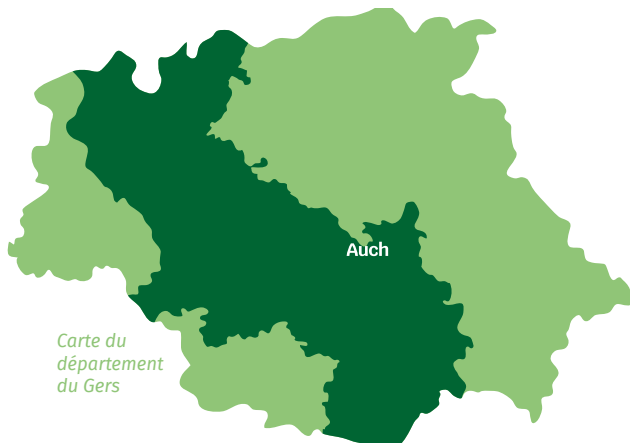
Aujourd'hui, ces **continuités écologiques** sont de plus en plus menacées et ceci a des **conséquences directes** sur les **espèces**. Par exemple, 40 % d'entre elles déclinent lorsque les prairies sont supprimées.

# LE LIFE COTEAUX GASCONS

Un programme pour préserver notre territoire.

Les MOAP sont un vrai patrimoine à la fois écologique, agricole et humain. Pour faire face aux multiples menaces qui pèsent dessus, un programme de conservation a vu le jour dans le Gers : le LIFE Coteaux Gascons.

Lancé en 1992 par l'Union européenne, le programme LIFE finance des projets environnementaux, climatiques et en faveur de la préservation de la nature.



Carte du  
département  
du Gers

**Le territoire du LIFE couvre 260 000 ha, le long d'une diagonale allant de l'Astarac à l'Armagnac. C'est un corridor écologique essentiel constituant une zone biologique d'importance européenne entre l'Espagne et le reste de l'Europe.**

**Le LIFE  
Coteaux  
Gascons  
agit pour :**

- **Restaurer** les MOAP et la continuité écologique.
- **Soutenir** les éleveurs pour améliorer la gestion des milieux et leurs conditions de travail.
- **Accompagner** les propriétaires dans la gestion de leurs terres.
- **Sensibiliser** les habitants et visiteurs aux richesses du territoire.
- **Impliquer** les élus pour une meilleure intégration dans les politiques publiques.

Pour en savoir plus,  
rendez-vous  
sur notre site internet  
[lifegascon.fr](http://lifegascon.fr)





# LES 7 DIFFÉRENCES



Repérez les 7 différences entre ces paysages.



Le dessin vous plaît ?  
Venez récupérer ce poster  
à l'Adasea (adresse page 10).





# EXPLOREZ LES TRÉS



## 1 sentier pédagogique de 3,2 km

pour découvrir nos paysages  
et une agriculture typique.



**COLLECTIONNEZ-LES  
TOUTES !**

Au départ du  
sentier pédagogique  
ainsi que sur les  
cinq panneaux installés  
dans les exploitations,  
vous trouverez un set de  
quatre cartes « espèces »  
différentes ! Au total, il y en a  
28 à collectionner !



## 5 panneaux pédagogiques

installés chez des agriculteurs.



## CPIE Pays Gersois

*Pour venir emprunter nos jeux LIFE*

16 Rue Delort, 32300 Mirande – 05 62 66 85 77 – [contact@cpie32.org](mailto:contact@cpie32.org)



## ADASEA du Gers

*Pour en apprendre plus sur le projet et emprunter l'exposition*

Maison de l'Agriculture

Chemin de la Caillouère, 32000 Auch – 05 62 61 79 50 – [a032@adasea.net](mailto:a032@adasea.net)

# ORS DU TERRITOIRE

Voici des bonnes adresses  
et balades pour découvrir  
nos coteaux gascons.



**À VOUS  
DE DÉCOUVRIR !**

Vic-Fezensac

Auch

Barran

Montesquiou

Mirande

Labéjan

Castelnau-Barbârens

Loubersan

Simorre

Masseube

Saint-Blancard



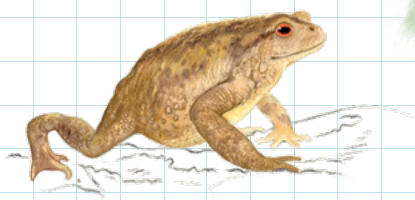
# PARCOUREZ LE SENTIER



Amateurs de promenades, venez en apprendre plus sur les différents milieux qui façonnent notre riche paysage gersois !  
Parcourez **ce sentier pédagogique classé PR** (Petite Randonnée), situé à cheval sur les communes de Labéjan et de Saint-Jean-le-Comtal.

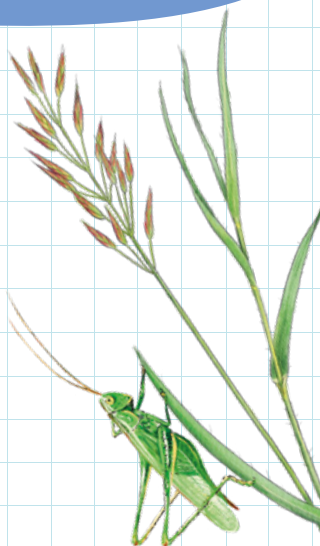
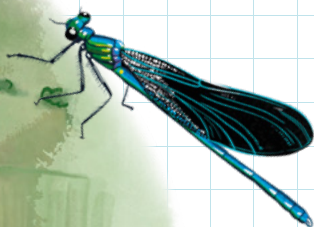
Au départ de cette boucle, vous trouverez un panneau d'accueil décrivant le circuit et l'emplacement des différents éléments remarquables expliqués par des panneaux pédagogiques.

**Le sentier se trouve sur la ferme « Les terres d'après », où travaille Nicolas Monill.** Sur ses 80 ha, il a associé polyculture et élevage extensif. En plus d'un troupeau de brebis, l'agriculteur cultive des céréales ainsi que d'autres cultures moins communes telles que du lin, de la cameline ou du sarrasin, sur de petites parcelles en rotation.

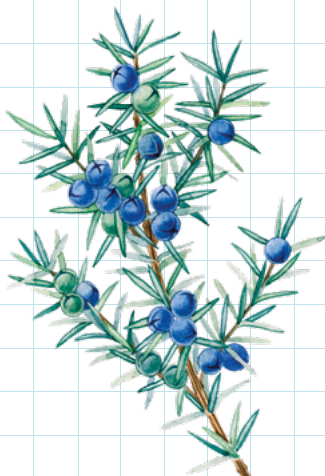
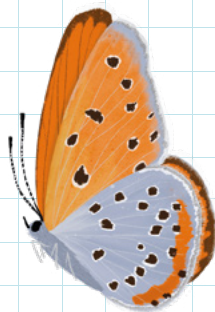




# DES COTEAUX À LABÉJAN



Retrouvez  
les informations  
pratiques en  
page suivante.



# LE SENTIER DES COTEAUX



Source : MaRando.



Les milieux ouverts agro-pastoraux, aujourd'hui en danger du fait de l'intensification agricole, du déclin de l'élevage et de l'enfrichement, sont des espaces créés et entretenus par l'agriculture. Dans les coteaux gascons, ils prennent des formes variées : prairies, pelouses, landes... Pour pallier à cette régression, le LIFE Coteaux Gascons agit pour restaurer ces milieux et soutenir l'élevage extensif dans le Gers.

À travers ce sentier pédagogique, partez à la découverte d'une ferme de 80 ha alliant polyculture et élevage extensif.

*Extrait de la présentation du sentier issu de l'application MaRando.*



## Départ

Route des coteaux  
32300 LABÉJAN

43°33'13.6"N 0°31'08.9"E

Une fois sur place, suivez le balisage jaune pour vous repérer sur le sentier.



Distance  
**3,21 km**



Durée  
**1 h**



Dénivelé  
**91 m**

Maxi 222 m / Mini 184 m

Très facile



## Cotations\*



effort  
1/5



technicité  
1/5



risque  
1/5



\* Pour plus d'informations à propos des cotations, rendez-vous sur : [www.ffrandonnee.fr/randonner/securite/cotation-des-randonnees-pedestres](http://www.ffrandonnee.fr/randonner/securite/cotation-des-randonnees-pedestres)

# LES PANNEAUX PÉDAGOGIQUES



Retrouvez les emplacements des panneaux pédagogiques sur la carte en page suivante.

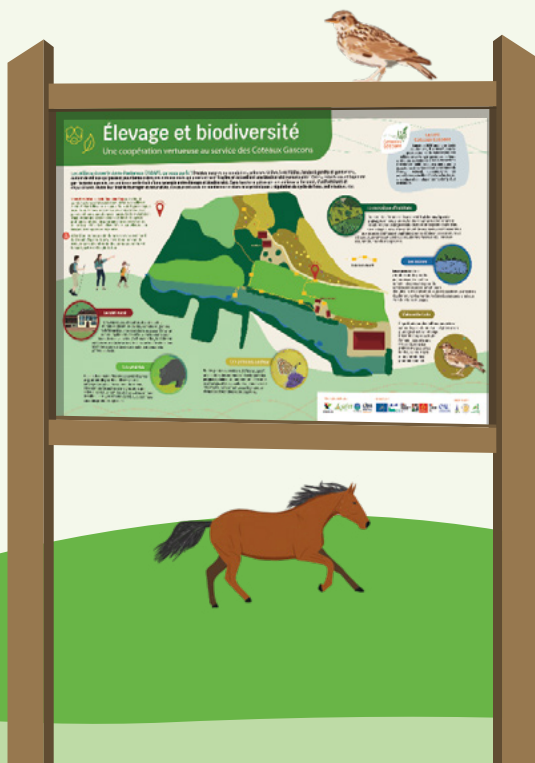


Retrouvez les panneaux  
« Entre élevage et biodiversité ».

Disséminés aux quatre coins du territoire du LIFE Coteaux Gascons, cinq grands panneaux pédagogiques sont installés au sein d'exploitations agricoles impliquées dans le programme.

Toujours avec cette vocation de faire découvrir notre patrimoine gersois, ces panneaux font un tour d'horizon des paysages à retrouver autour des sites et présentent les activités agricoles des fermes.

**ALLEZ LES VOIR PAR VOUS-MÊMES  
ET DÉCOUVREZ NOTRE TISSU  
RURAL GASCON !**



# RENDEZ-VOUS DANS



## LA FERME DUJARDIN

Chemin du Larroudé, 32800 Eauze

43°52'40,7"N 0°02'46.6"E

Élevage équin  
Maraichage  
Ferme pédagogique  
Gîtes

Point de vue  
pour s'immerger  
dans les coteaux  
pâturés

## COTEAUX PÂTURÉS DEPUIS « MANSÉN »

Lieu dit "Mansén", 32230 Louslitges

43°36'54.4"N 0°08'14.4"E

Élevage équin  
Observez aussi  
les vaches de  
M. Cugini

## LA FERME DE LINSOLLE

Lieu dit Linsolle, 32320 Montesquiou

43°34'59.8"N 0°22'30.0"E

Cazaubon

Eauze

Nogaro

Vic-Fezensac

Lupiac

Louslitges

Beaumarchés

Montesquiou

Mirande



# LES COTEAUX GASCONS

## LE CHEMIN DE LA POUTGE

Entre le Chouron et le Moupaté

43°28'09.2"N 0°42'40.7"E

Un sentier  
de 9,2 km  
reliant  
Betcave-Aguin  
à Saramon

Élevage de  
porcs noirs  
de Bigorre  
Vente directe

## LE DOMAINE REY

805 chemin de Lassérade – La Caberte,  
32300 Loubersan  
[porcnoir-domainerey.com](http://porcnoir-domainerey.com)

43°30'15.4"N 0°29'32.2"E

rran

Auch

Castelnau-Barbarens

Labéja

Loubersan

Masseube

Simorre

Saint-Blancard

Toutes les infos  
sont à retrouver sur  
notre site internet !



# QUIZzzzzzz

Entourez la (ou les) bonne(s) réponse(s)



## QUESTION 1

Quelles espèces sont emblématiques des Coteaux Gascons ?

- A** Le Damier de la Succise
- B** La Mésange bleue
- C** L'Ophrys bécasse
- D** Toutes les réponses ci-dessus

## QUESTION 2

Quel est l'objectif principal du programme LIFE Coteaux Gascons ?

- A** Préserver la biodiversité des Coteaux Gascons liée à l'élevage.
- B** Promouvoir le tourisme dans la région.
- C** Encourager l'agriculture intensive dans la région.
- D** Favoriser l'urbanisme de la région.

## QUESTION 3

Quel est le rôle des éleveurs dans la préservation des milieux ouverts agro-pastoraux ?

- A** Maintenir les pratiques traditionnelles d'utilisation des terres.
- B** Participer à la gestion des écosystèmes en entretenant prairies et pâturage.
- C** Favoriser la biodiversité en créant des zones de refuge.
- D** Toutes les réponses ci-dessus.

Questions tirées du jeu présenté en page suivante.

## Solutions des jeux



### Jeu des oiseaux (p.5)

A – Pie-grièche écorcheur / B – Bruant jaune /  
C – Busard Saint-Martin / D – Tourterelle des bois  
E – Alouette lulu / F – Hirondelle rustique.

### Labyrinthe (p.7)

L'alouette rejoint son réservoir à partir du chemin 3.

### Les 7 différences (p.9)

Un mouton a disparu / Un cheval est apparu /  
Une petite souris dans l'arbre / Une pâquerette a disparu /  
Drôle de couleur cette vache / Un bosquet en plus près de la ferme / Un petit chien avec les promeneurs.

### Quizz (p.18)

Question 1 : réponses **A** et **C** / Question 2 : réponse **A** /  
Question 3 : réponse **D**.

# ENVIE DE JOUER CHEZ VOUS ?



Ce quiz vous a donné envie d'en apprendre plus sur le LIFE Coteaux Gascons, l'élevage et la biodiversité tout en jouant ?

Alors rendez-vous au **CPIE Pays Gersois à Mirande** (adresse en page 10). Deux jeux sont disponibles en prêt gratuit !



## Pour les grands joueurs...

### Un jeu de plateau

Les Trésors des Coteaux est un jeu collaboratif de 2 à 10 joueurs (à partir de 10 ans). Les joueurs doivent, ensemble, mettre en avant leurs connaissances des milieux ouverts agro-pastoraux afin de trouver des solutions pour limiter leur dégradation ou favoriser leur préservation. Objectif : constituer un paysage agropastoral fonctionnel.



## ... ou pour les plus petits.

### Un jeu de carte des 7 familles

Nous avons également une exposition itinérante disponible en prêt à l'ADASEA du Gers.



Coteaux  
Gascons



INFORMATIONS ET  
ACCOMPAGNEMENT



LIFE COTEAUX GASCONS

05 62 61 79 50  
a032@adasea.net

Retrouvez-nous sur les réseaux

f

in



WWW.LIFEGASCON.FR

Un projet porté par :



financé par :

soutenu par :



# CARTES ESPÈCES À COLLECTIONNER

Sur cette planche figurent quatre cartes à découper. Elles présentent des espèces animales et végétales que l'on retrouve sur le territoire gersois.

**1** **PIE-GRIÈCHE ÉCORCHEUR**

*Lanius collurio*




De couleurs rousses et grises, elle possède un bec fort et pointu.

Mange des insectes et des petits vertébrés comme les campagnols ou les lézards.

Aime les arbustes et les buissons touffus pour se cacher et les milieux ouverts pour se nourrir.

**1** **CUIVRÉ DES MARAIS**

*Lycaena dispar*



Petit papillon orangé dont le dessous de l'aile postérieure est de couleur gris clair teinté de bleu.

Vole de mai à juillet et de août à mi-septembre.

Habite dans les prairies humides ou inondables, les chenilles se nourrissent de plantes comme la menthe.

**1** **VACHE MIRANDAISE**



Robe blanche, contours des yeux noirs, avec des cornes blanches et noires au bout.

Race gersoise menacée, qui tire son nom de la ville de Mirande.

Utilisée autrefois pour les travaux dans les champs, surtout dans les coteaux.

**1** **ORCHIS BOUC**

*Himantoglossum hircinum*



Orchidée de grande taille avec un long pétale en forme de rufar, dégageant une légère odeur de chèvre !

Fleurit de mai à juillet.

Présente dans tous les milieux ouverts comme les prairies ou les pelouses sèches.

Visitez les différentes adresses présentées dans le carnet d'exploration (pages 10-11) et amusez-vous à collectionner les 28 cartes (chaque site a un lot de 4 cartes différentes).

