



Comité de pilotage

02 février 2024

PORTÉ PAR



FINANCÉ PAR



SOUTENU PAR



Ordre du jour

2023 : Amplifier la phase opérationnelle

- Poursuivre l'accompagnement : restauration de milieux et animation foncière
- Articuler et intégrer les enjeux du LIFE dans les politiques publiques agricoles et environnementales
- Échanger sur les pratiques
- Communiquer autour du projet

Zoom sur le rapport à mi-parcours : bilan administratif et financier

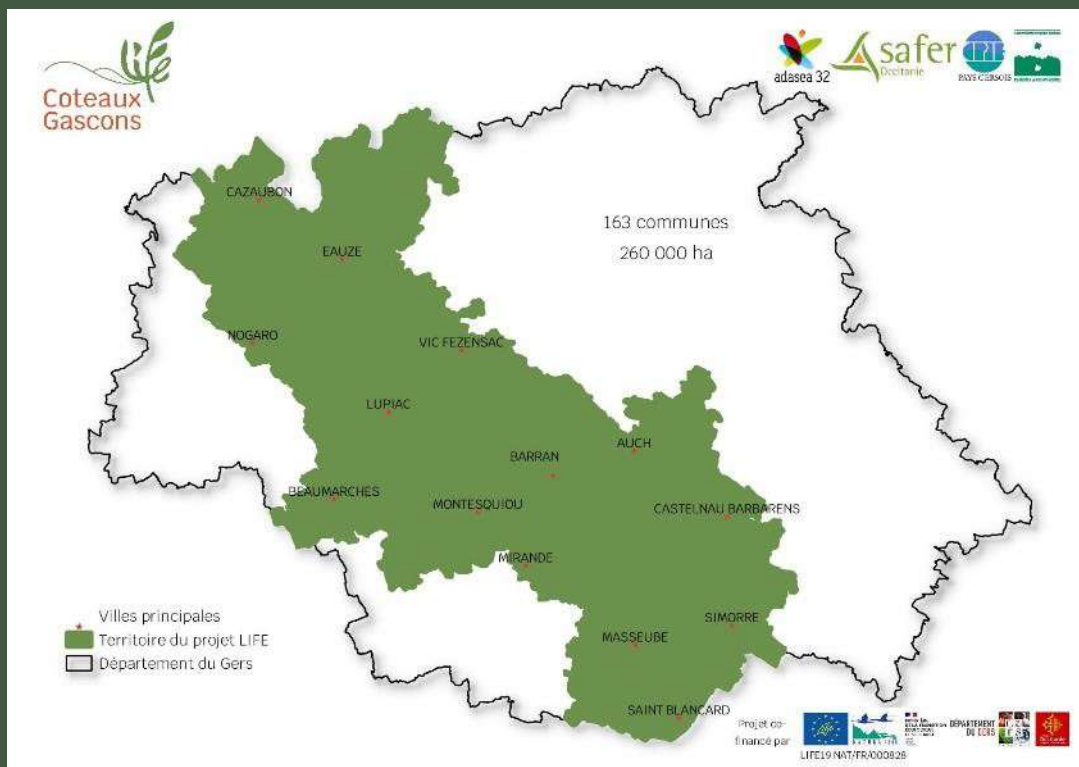
2024 : Intensifier la dynamique et développer de nouvelles actions

- Poursuivre les actions de fond (foncier, restauration, formation, communication)
- Développer de nouveaux outils
- Lancer des nouvelles actions

LIFE Coteaux Gascons

Préserver et restaurer la continuité écologique des milieux ouverts agro-pastoraux (MOAP)

Un territoire



Des objectifs

- ✓ Préserver et restaurer les milieux ouverts agro-pastoraux et la continuité écologique
- ✓ Soutenir les éleveurs pour améliorer la gestion des milieux et leurs conditions de travail
- ✓ Accompagner les propriétaires dans la gestion de leurs terres
- ✓ Sensibiliser les habitants et visiteurs à la richesse écologique et agronomique du territoire
- ✓ Impliquer les élus pour une meilleure intégration dans les politiques publiques

LIFE Coteaux Gascons

Début : 01/10/2020 → Fin : 31/12/2025

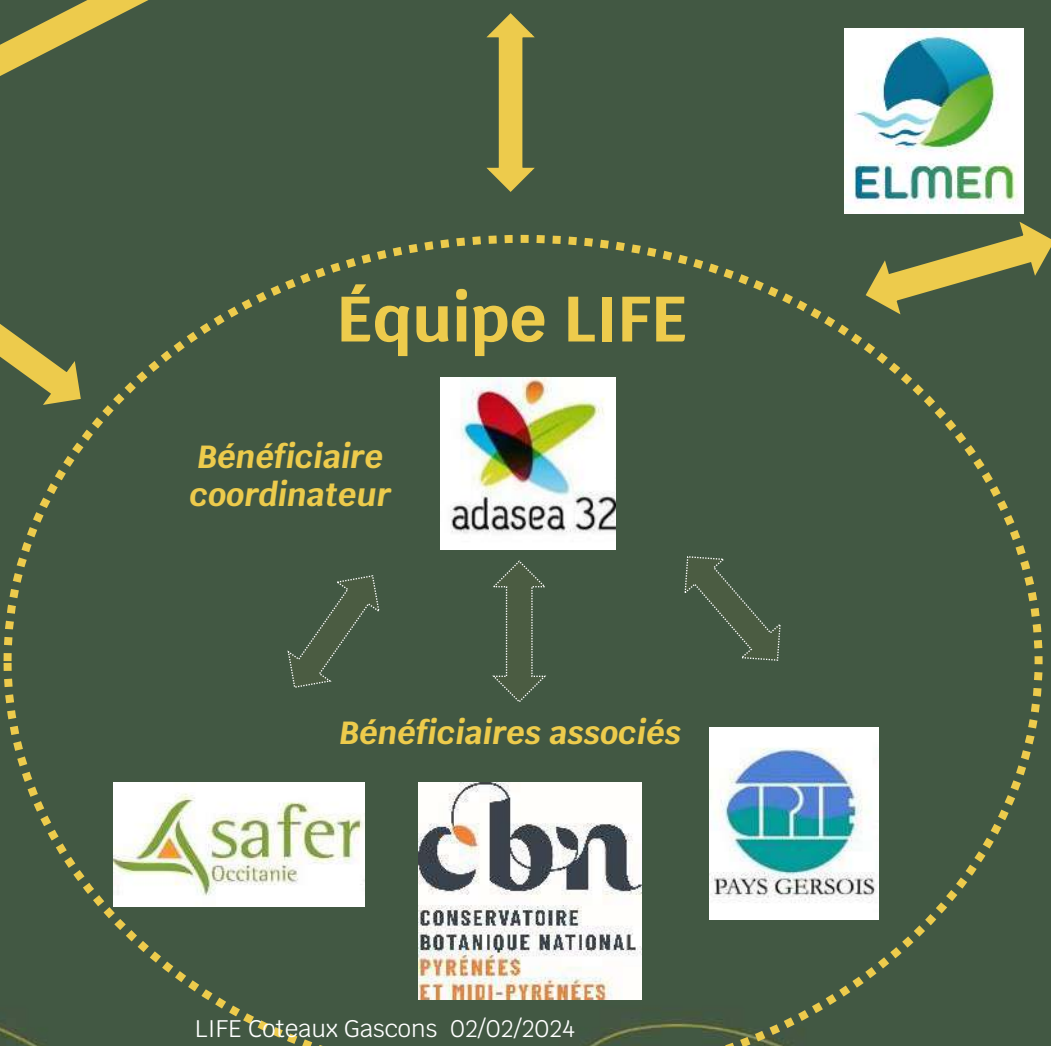
**Agriculteurs & agricultrices
Propriétaires
Élu(e)s & citoyen(ne)s**

**Territoire
MOAP**

Comité de pilotage

- Les bénéficiaires du LIFE
- Les financeurs : DREAL, Région, CD32
- Les services de l'État : Préfecture, DDT
- Les partenaires techniques
- Les animateurs Natura 2000
- Les collectivités concernées
- Les organismes socio-professionnels liés à l'élevage et l'installation
- Les autres structures portant des projets liés à l'élevage
- Les syndicats agricoles
- Les associations locales

Partenaires techniques



Financeurs



Budget total:
3 524 968 €

Bilan 2023

Amplifier la phase opérationnelle

- **Poursuivre l'accompagnement : restauration de milieux et animation foncière**
- Articuler et intégrer les enjeux du LIFE dans les politiques publiques agricoles et environnementales
- Échanger sur les pratiques
- Communiquer autour du projet

Développer l'accompagnement : restauration de milieux et animation foncière



- Les diagnostics agro-écologiques
- Les actions de restauration et les aménagements
 - Réouverture & aménagements
 - Zoom sur la réimplantation de prairies
- L'animation foncière
- Quelques exemples et d'autres actions en cours

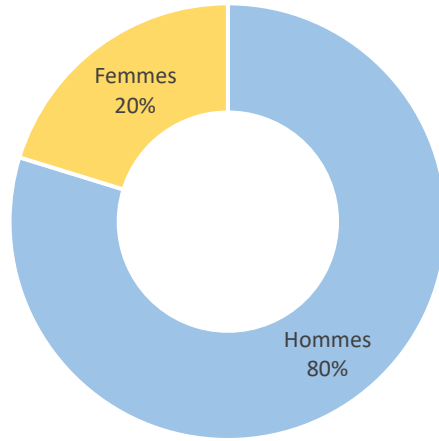


Les diagnostics agro-écologiques, la réouverture et les aménagements

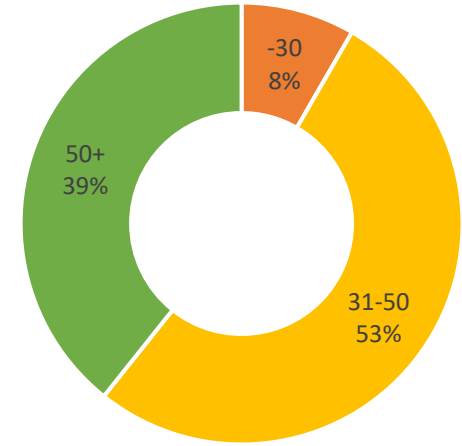


82 diagnostics réalisés
(44 en 2023)

Ratio hommes/femmes

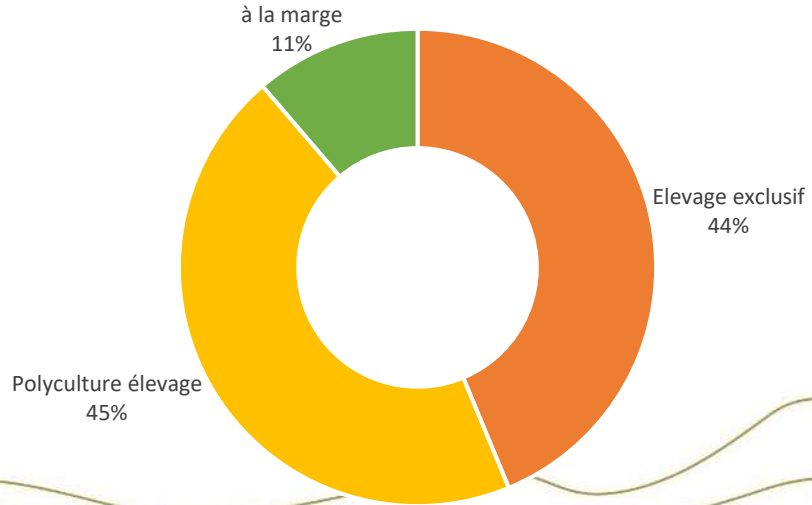


Répartition par classes d'âge des gestionnaires

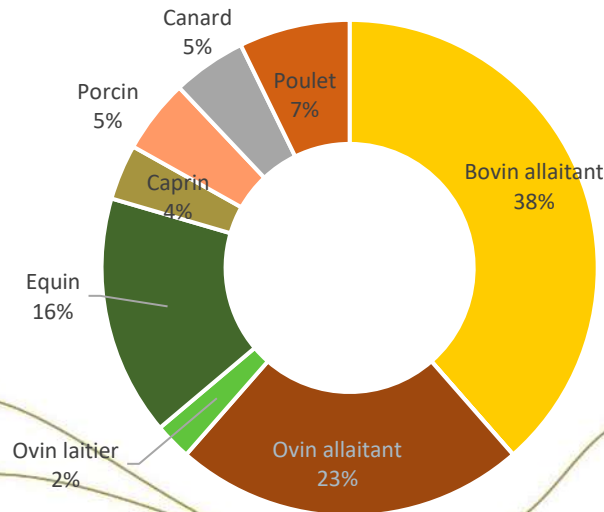


Répartition par type d'exploitation

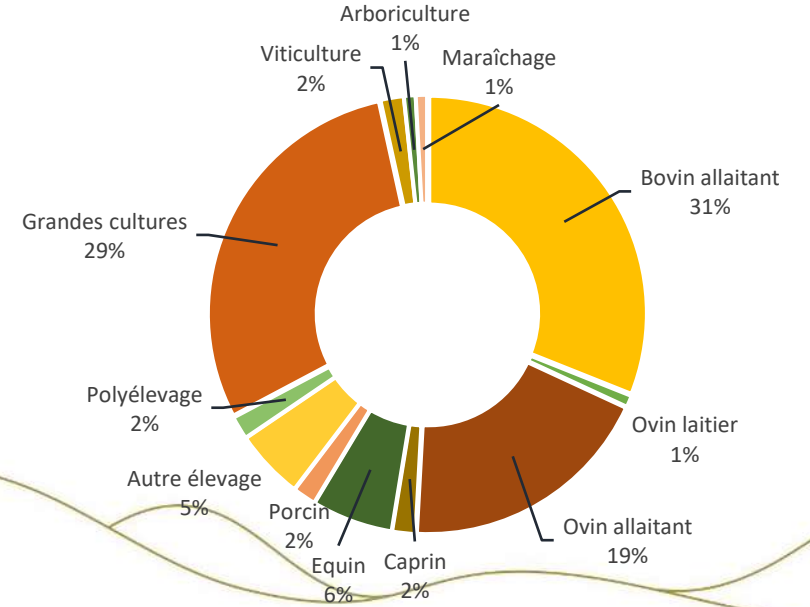
Pas ou peu d'animaux/élevage à la marge



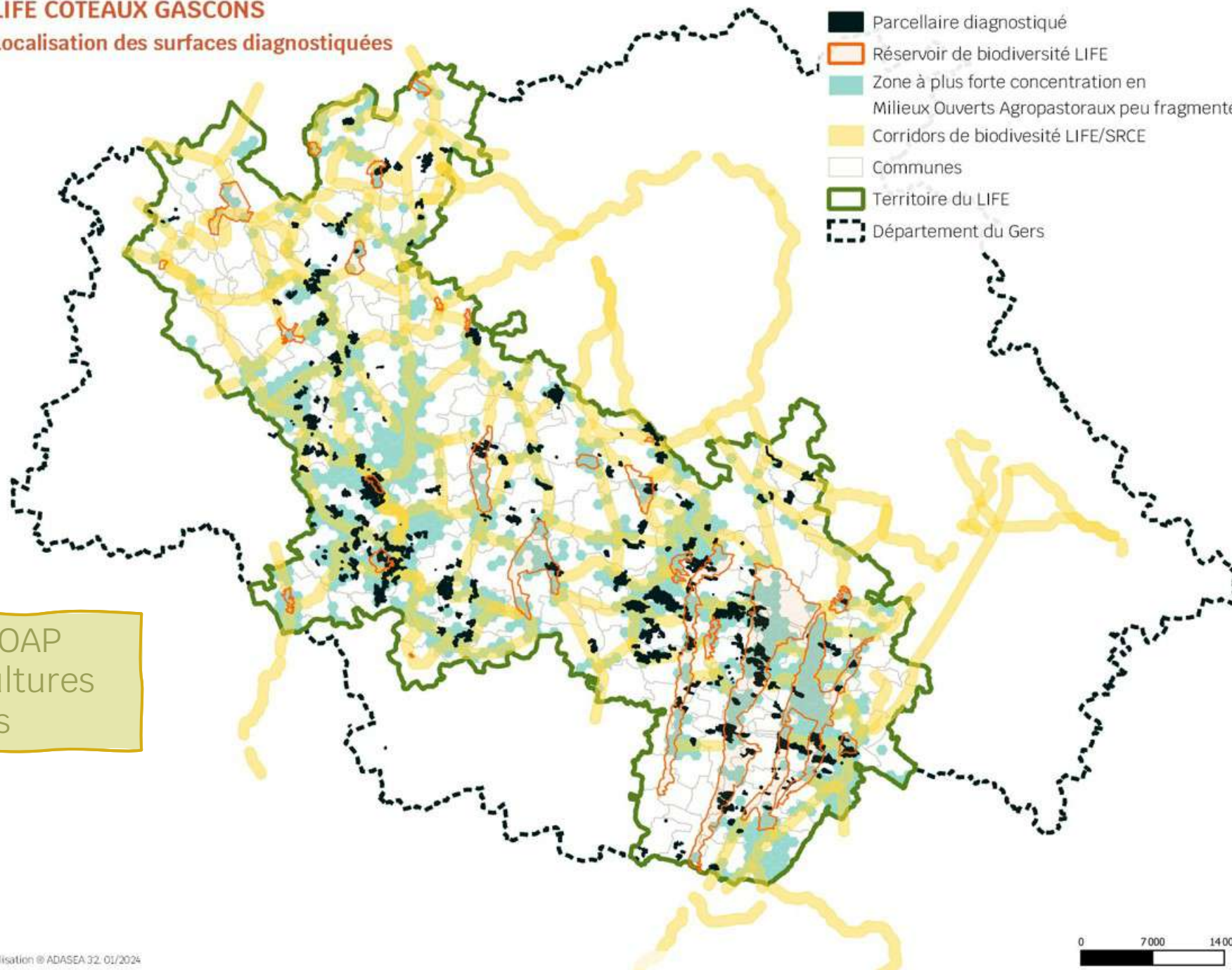
Répartition par type de production animale



Répartition productions principales et secondaires confondues



- Parcelle diagnostiquée
- ▭ Réservoir de biodiversité LIFE
- Zone à plus forte concentration en Milieux Ouverts Agropastoraux peu fragmentés
- Corridors de biodiversité LIFE/SRCE
- Communes
- Territoire du LIFE
- ⋯ Département du Gers



2600 ha de MOAP
1950 ha de cultures
180 ha de bois



Les travaux

...effectués ou futurs

Type	
Réouverture C2	72 ha (moyenne 2,4 ha / min 0,03 ha / max 31 ha)
Nivellement C2	1,5 ha
Réimplantation de prairie C3	23 ha
Chemin d'accès C4b	300 m
Clôtures C4b	61 km
Mare et gestion de l'eau	14

...quelques constats généraux



Peu de candidats pour la réouverture de milieux par rapport aux objectifs
Difficultés de respect des procédures pré-travaux



Appel à candidature pour les semis fonctionne
Bouche à oreille très efficace



Important nombre de candidats pour renouvellement de clôtures

Vidéo sur les travaux





La réimplantation de prairies 2023



CONSERVATOIRE BOTANIQUE NATIONAL
PYRÉNÉES ET MIDI-PYRÉNÉES

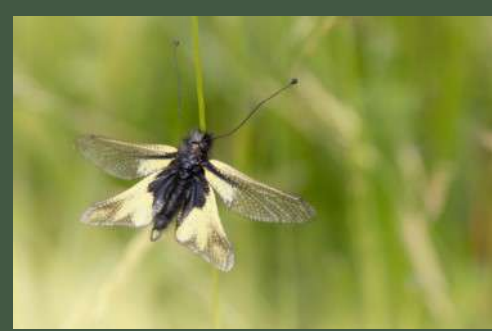
Rappels sur les objectifs de l'action

Mêler enjeu pastoral et biodiversité :

1. Sensibiliser à l'importance des prairies naturelles (favoriser leur maintien)
2. Offrir de nouvelles possibilités pour l'entretien et la plantation des prairies naturelles (autonomiser)
3. Réimplanter plus d'une 100aine d'hectares

Plusieurs volets sur lesquels travailler :

1. Valorisation des prairies sources "modèles"
2. Expérimentations de récoltes et de semis d'espèces sauvages en mélange
3. Transfert de compétences (savoirs, matériel) + entretien d'une prairie naturelle
4. Identification des problématiques en réimplantation



2 méthodes de
récolte en
mélange



Brossage
(2022,2023,2024)

Moissonneuse
batteuse (2024)

1 méthode de
transfert

Transfert de foin
vert (2023,2024)



2 méthodes de
semis
2 temporalités

Printemps
(2023,2024)

Automne
(2022,2023,2024)

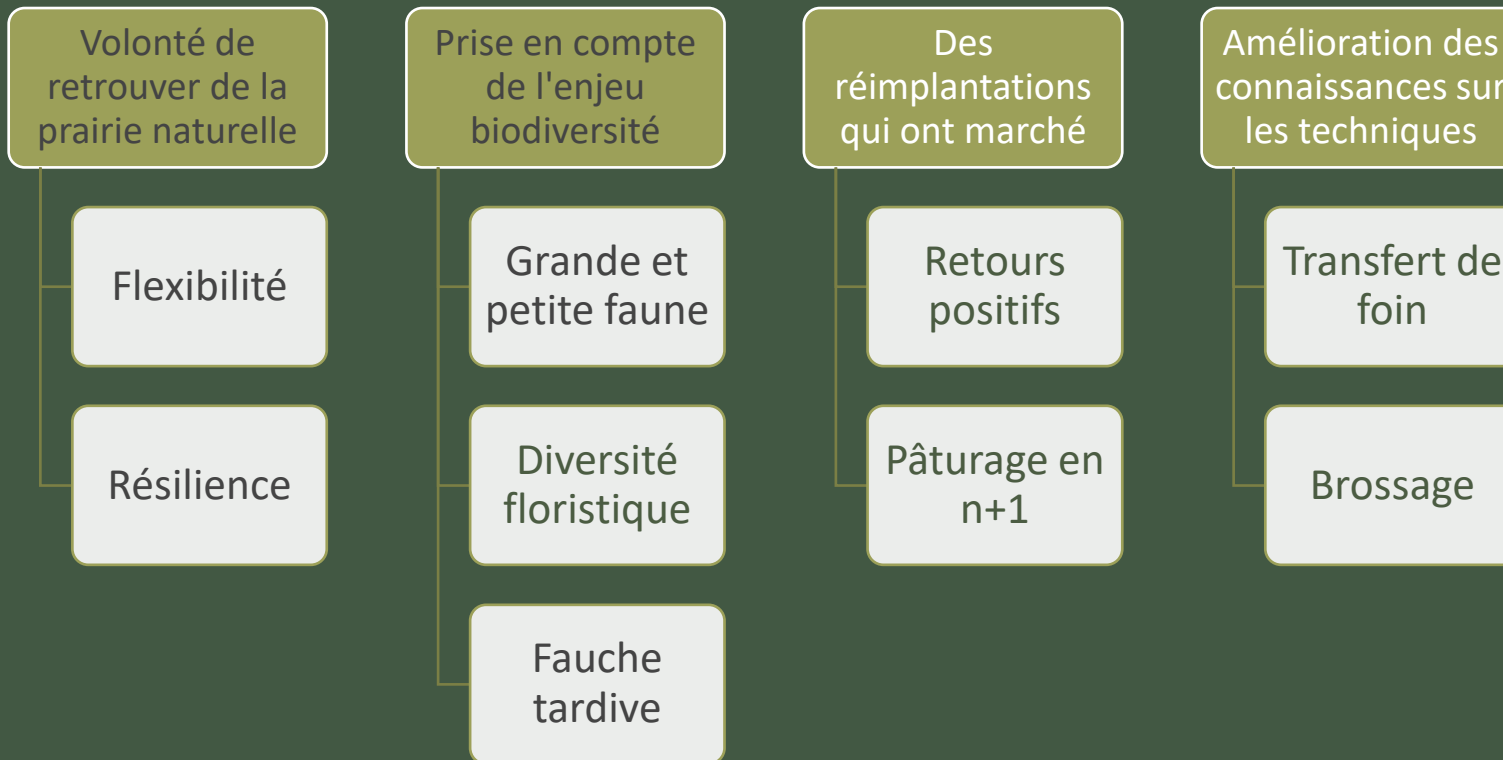
Mélange avec une
céréale (2023)

Semis sous
couvert (2024)



Que fait-on ? Où en est-on ?

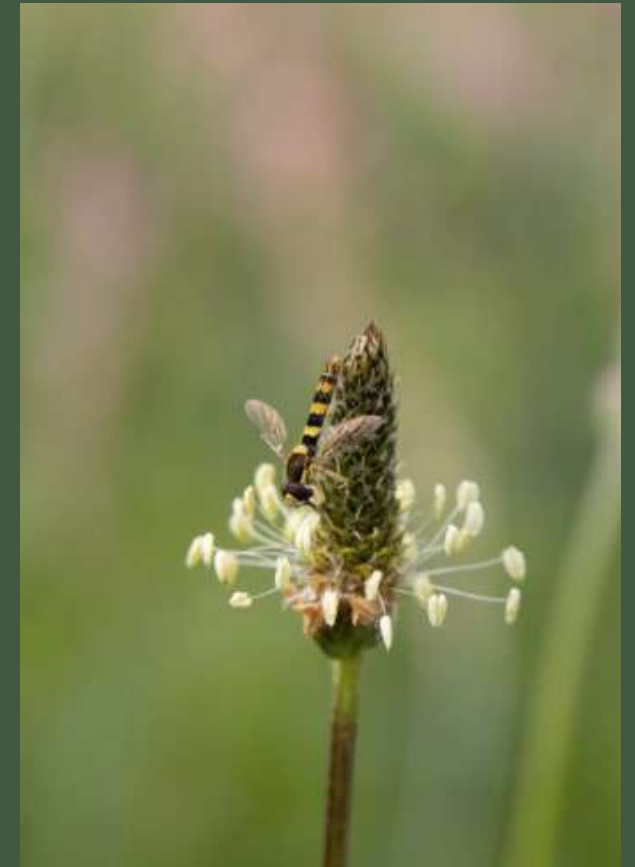
Les points positifs de 2023



Les difficultés de la réimplantation



--> Des solutions basées sur des compromis



2023 en quelques chiffres

23 hectares réimplantés

3 réimplantations de printemps

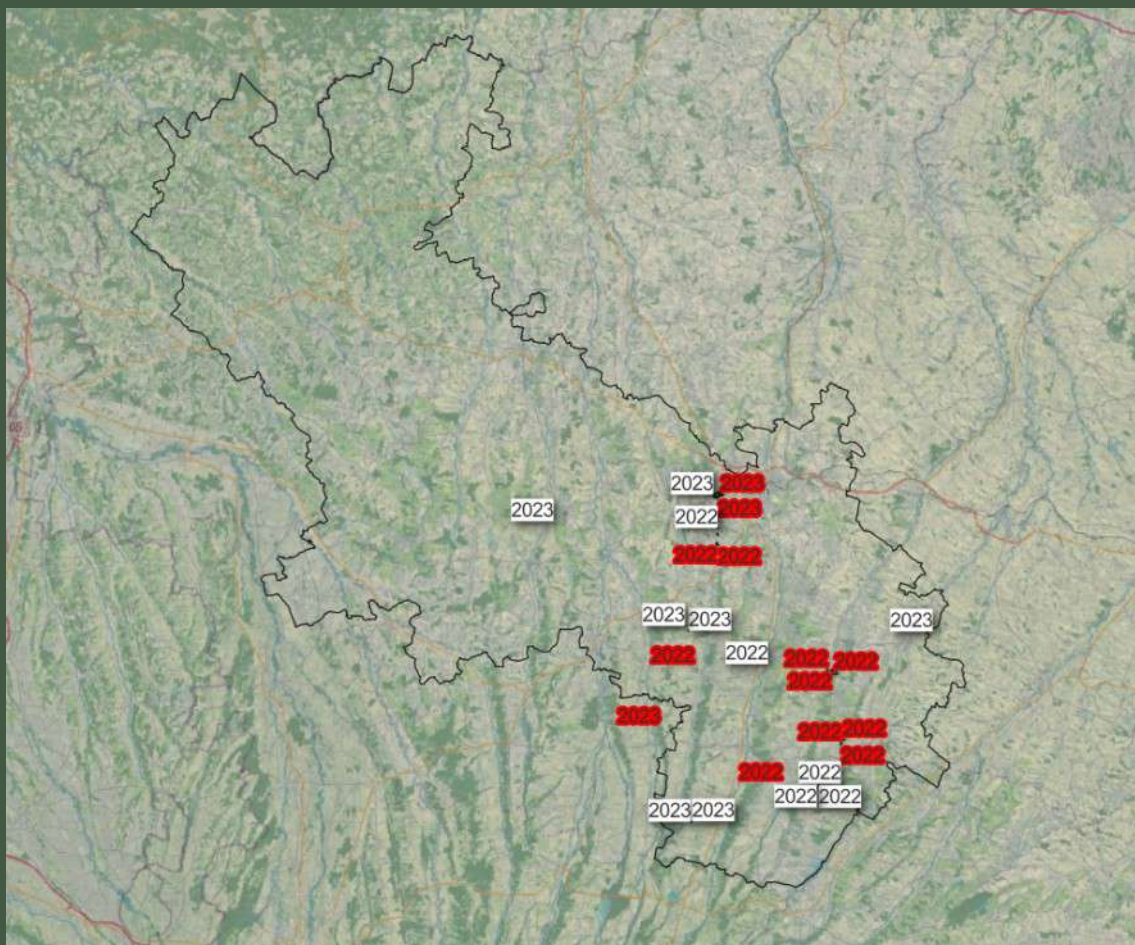
- 2 parcelles en transfert de foin
- 1 parcelle en semis à la volée

6 semis d'automne

- Tous à la volée (à la main ou épandeur)
- 2 parcelles semis avec céréale



Localisation des parcelles réimplantées en 2023



- Principalement situées dans le Sud du territoire
- Dans les coteaux où le réseau de gestionnaires est plus dense
- **Proximité avec les prairies sources**

Perspectives 2024

Prairies sources

- Renforcement des recherches
- Passage à de la prestation pour le transfert de foin
- De même pour la moisson



Préparation du rapport technique et fiches retour d'expérience

Prairies receveuses et semis

- Passage à de la prestation ?
- Augmentation des surfaces à réimplanter en 2024
- Objectif 100 ha





L'animation foncière

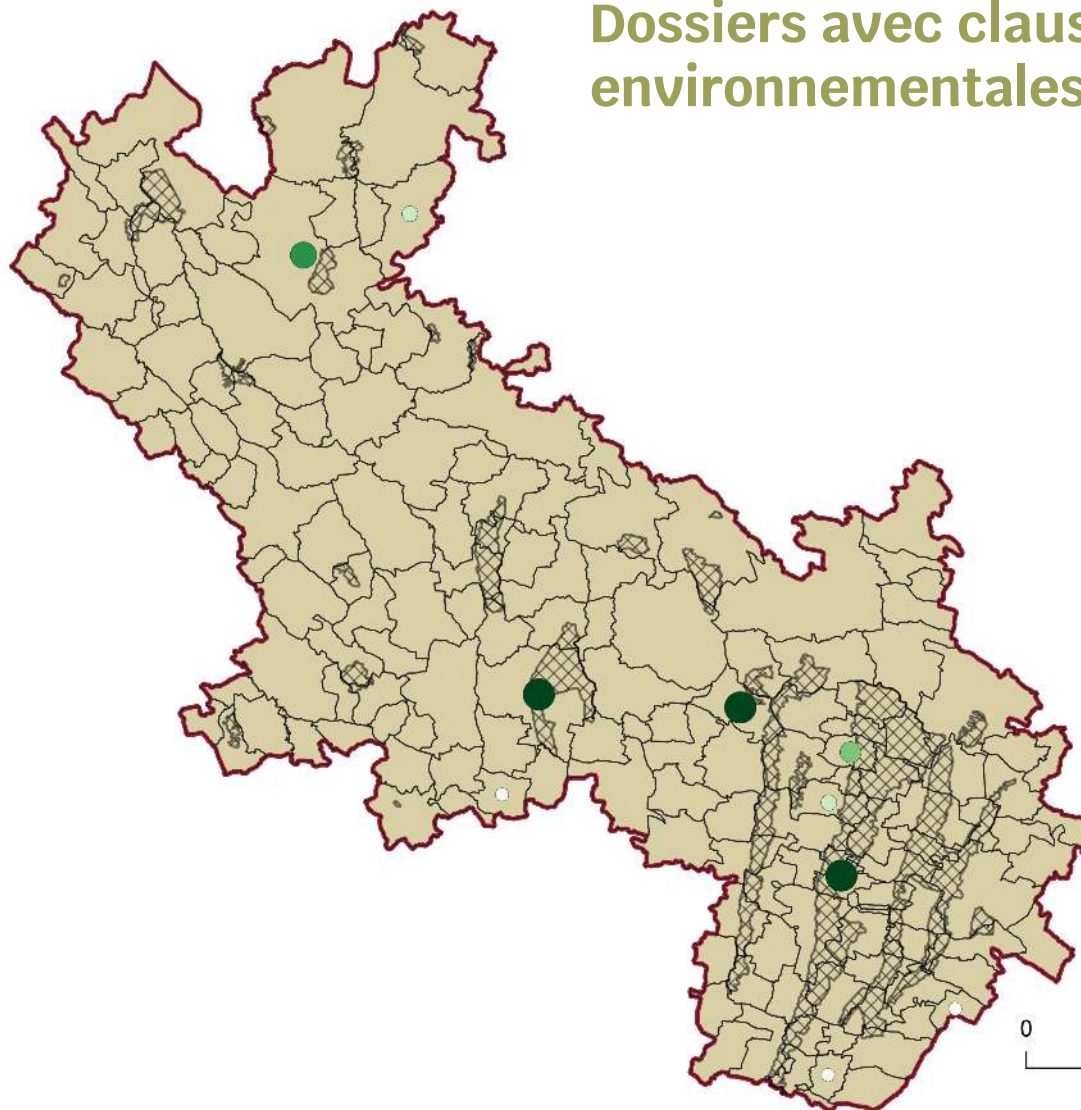


Bilan 2023

Accompagnement foncier

- 162 enquêtes foncières
 - Surveillance VigiFoncier
 - Contacts directs
 - Contacts issus de l'enquête sur les parcelles embroussaillées
- 37 animations foncières en cours
- 10 dossiers de vente ou location avec clauses environnementales

Données LIFE 2024
Baudouin Larivé
SAFER Occitanie



Dossiers avec clauses environnementales en 2023

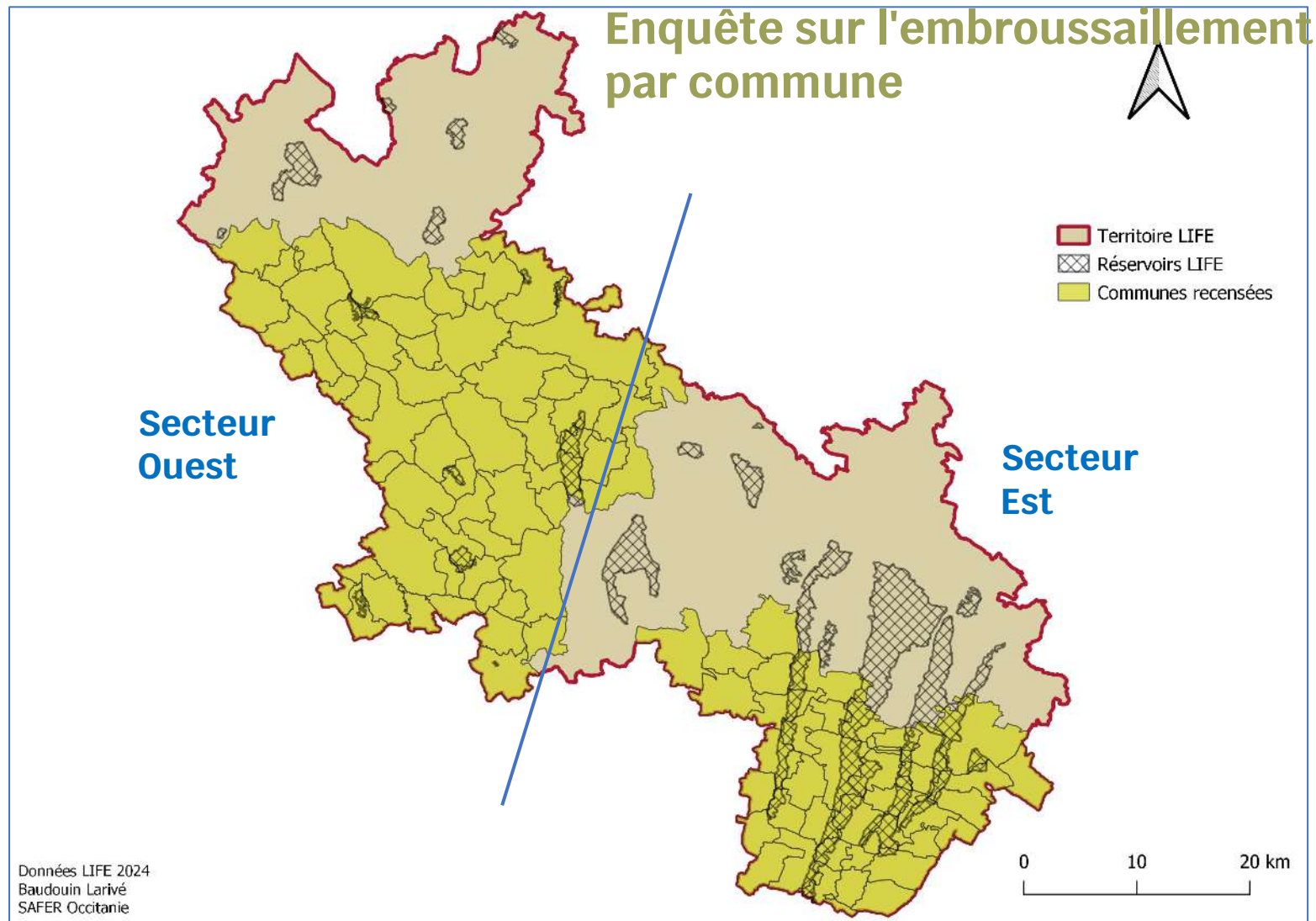


L'enquête sur les parcelles embroussaillées

Objectifs de l'action

Enquêter et mobiliser les propriétaires des MOAP embroussaillés :

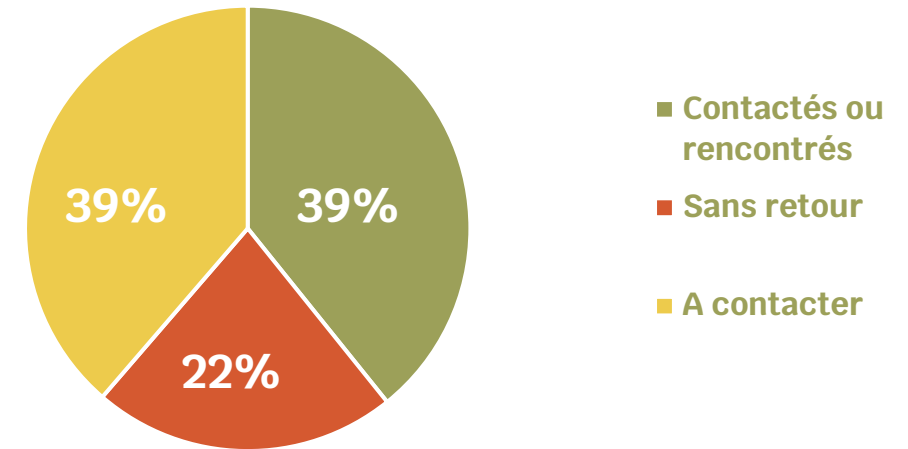
1. Recensement photo-aérienne et sur le terrain des parcelles anciennement en herbes et embroussaillées
2. Contact des propriétaires des parcelles recensées
3. Présentation du projet, enquête sur leurs intentions concernant ce foncier



Suite à la prise de contact :

1. Proposer un accompagnement foncier en cas de besoin
2. Diriger vers l'ADASEA en cas d'intérêt pour la réouverture
3. Si propriétaire exploitant : accompagnement si besoins fonciers
4. Si propriétaire non exploitant : mise en relation avec un éleveur/une éleveuse pour revaloriser les parcelles

Résultats de la prise de contact (sur 180 personnes)



- **24 animations en cours**
- **6 animations abandonnées : manque d'intérêt pour le projet, pas de bonne entente entre propriétaires et exploitants**
- **4 animations finalisées : vente, mises à disposition, mises en relation entre propriétaires et exploitants**

Enquêtes en cours
Prises de contacts à poursuivre notamment secteur Est



Quelques exemples

Comment le LIFE travaille à la complémentarité des interventions au bénéfice des milieux agro-pastoraux, des propriétaires et des éleveurs & éleveuses ?

Quelques exemples

- **LUSSAN-CATHALA-CUGINI : Un accompagnement foncier avec des engagements environnementaux**
- **Loïc NGUYEN-HUU : Un accompagnement tout au long de l'installation**
- **Pascal DIEUDONNÉ : Une préparation de la transmission des milieux en herbe**
- **Les autres initiatives en cours autour du pâturage et de l'amélioration de la gestion (cas des éleveurs équins)**

LUSSAN – CATHALA – CUGINI

- Prairies, pelouses sèches et landes historiquement pâturées
- Propriété de la famille Cathala suivie de longue date (Natura 2000)
- Arrêt du fermage par le précédent exploitant (restructuration et problème de santé)



Quelle continuité dans la gestion et la mise en valeur de ces parcelles ?

LUSSAN - CATHALA - CUGINI

Un accompagnement foncier avec des engagements environnementaux



- **Février 2023** : question de l'exploitant cédant à propos de la continuité de ses MAEC ?



- **Mars 2023** : repérage et prise de contact des propriétaires et proposition d'éleveurs locaux + proposition de BRCE



- **Avril 2023** : visite préalable *in situ* pour discuter du BRCE avec les propriétaires et le nouveau fermier



- **Mai 2023** : transfert PAC et reprise des engagements MAEC par le nouvel exploitant + nouvelles contractualisations sur ses parcelles contigües



LUSSAN - CATHALA - CUGINI

Un accompagnement foncier avec des engagements environnementaux



- **Mai - Juin 2023** : rédaction d'une trame de BRCE et relecture par le service juridique de la SAFER
- **Juillet 2023** : signature du BRCE par toutes les parties prenantes
- **Septembre 2023** : finalisation du diagnostic agroécologique et des conseils de gestion en lien avec les MAEC
- **Courant 2024** : accompagnement technique LIFE à la réouverture de certaines landes, la restauration des mares, etc.

LUSSAN – CATHALA – CUGINI

Clause (article R411-9-11-1)	Pratiques	Précisions sur les conditions de gestion
1° Le non-retournement des prairies	Ne pas retourner les surfaces en herbe ni effectuer quelconque travail du sol sans l'accord du bailleur et l'avis de l'ADASEA du Gers	Exception faite aux travaux localisés à un maximum de quelques mètres carrés (ex : boutis de Sanglier)
2° La création, le maintien et les modalités de gestion des surfaces en herbe	Gérer l'ensemble des surfaces en herbe par fauche et/ou pâturage	Si pâturage, respecter un chargement maximal de 1,4 UGB/ha et un taux de raciage compris entre 3 et 5 (cf. annexe 3).
	Préférer si possible un usage tardif : pas de fauche avant le 15/05 et pas de pâturage entre le 01/01 et le 31/03)	A adapter selon les conditions météorologiques et la poussée de l'herbe.
	Préférer si possible une fauche centrifuge et à vitesse réduite	Vitesse inférieure à 15km/h voire à 10km/h sur les bords de champ
	Éviter toute dégradation des sols par pâturage ou exploitation en période trop humide	Cf. annexe 4
	Ne pas effectuer de sursemis sans avis préalable de l'ADASEA du Gers	Privilégier quoiqu'il en soit les sursemis d'espèces locales
3° Les modalités de récolte	Sans objet	
4° L'ouverture d'un milieu embroussaillé et le maintien de l'ouverture d'un milieu menacé par l'embroussaillage	Entretien des bords de parcelles, les clôtures, les équipements présents ainsi que les abords de haies, de buissons, etc. pour éviter un embroussaillage trop important	Cf. annexe 4 pour les périodes d'intervention. Des zones où l'embroussaillage est à contenir voire à réouvrir sont préconisées en annexe 2.
5° La mise en défens de parcelles ou de parties de parcelle	Mettre en défens les abords de cours d'eau, de plan d'eau, de sources, etc. (sauf décente localisée pour l'abreuvement)	Cf. clause 13°
6° La limitation ou l'interdiction des apports en fertilisants	Limiter la fertilisation azotée à 50 uN/ha/an	
7° La limitation ou l'interdiction des produits phytosanitaires	Ne pas appliquer de produit phytosanitaire sur les prairies	Exception faite aux traitements herbicides localisés sous les clôtures et les équipements d'élevage.
8° La couverture végétale du sol périodique ou permanente pour les cultures annuelles ou les cultures pérennes	Sans objet	

Clause (article R411-9-11-1)	Pratiques	Précisions sur les conditions de gestion
9° L'implantation, le maintien et les modalités d'entretien de couverts spécifiques à vocation environnementale	Sans objet	
10° L'interdiction de l'irrigation, du drainage et de toutes formes d'assainissement	Ne pas drainer ou pratiquer quelconque autre forme d'assainissement	
	Ne pas effectuer de travaux lourds (sauf travaux hors de la responsabilité de l'exploitant)	
11° Les modalités de submersion des parcelles et de gestion des niveaux d'eau	Sans objet	
12° La diversification de l'assolement	Sans objet	
13° La création, le maintien et les modalités d'entretien de haies, talus, bosquets, arbres isolés, arbres alignés, bandes tampons le long des cours d'eau ou le long des forêts, mares, fossés, terrasses, murets	Conserver et entretenir les mares, les fossés et les cours d'eau identifiés à l'annexe 2 (comblement et colmatage plastique notamment interdits)	Cf. annexe 4 pour les périodes d'intervention. Se rapprocher de la CATZH 32 avant toute intervention.
	Mettre en défens les mares et les cours d'eau de manière à ce que le bétail n'y pénètre pas (sauf décente localisée pour l'abreuvement)	
	Conserver et entretenir les haies, les ripisylves, les bosquets, les alignements d'arbres, les arbres isolés et tous les autres éléments arborés ou d'intérêts identifiés à l'annexe 2	Aucune coupe n'est autorisée par le preneur sans l'accord du bailleur sauf les arbres tombés au sol sur la parcelle gênent la bonne conduite de celle-ci. Il taillera les branches qui en temps et saisons convenables suivant l'usage du pays. Cf. annexe 4 pour les périodes d'intervention. Entretien manuel ou mécanique uniquement (utilisation de produits phytosanitaires interdite).
14° Les techniques de travail du sol	Sans objet	
15° La conduite de cultures ou d'élevage suivant le cahier des charges de l'agriculture biologique	Sans objet	
16° Les pratiques associant agriculture et forêt, notamment l'agroforesterie	Sans objet	

LUSSAN - CATHALA - CUGINI

Un accompagnement foncier avec des engagements environnementaux



- **Mai - Juin 2023** : rédaction d'une trame de BRCE et relecture par le service juridique de la SAFER
- **Juillet 2023** : signature du BRCE par toutes les parties prenantes
- **Septembre 2023** : finalisation du diagnostic agroécologique et des conseils de gestion en lien avec les MAEC
- **Courant 2024** : accompagnement technique LIFE à la réouverture de certaines landes, la restauration des mares, etc.

Loïc NGUYEN-HUU

- Installation hors cadre familial en septembre 2021
- Reprise de 14,5 ha de terres arables et de 2,2 ha de MOAP sans usage récent
- Projet de production ovine laitière avec transformation à la ferme



Pas de prairies
ni d'équipements fonctionnels

**... presque tout à faire
sur le terrain pour installer un éleveur !**

Loïc Nguyen-Huu

Un accompagnement tout au long de l'installation ...



- **Février 2022** : diagnostic agroécologique de l'exploitation



- **Mai 2023** : contractualisation de certaines parcelles en MAEC pour la gestion



- **Septembre 2022** : semis de 4 ha de prairie à la volée (problème de matériel)



- **Novembre 2023** : broyage pour remise en état d'une vieille prairie naturelle en bord de Lauze



- **Début 2024** : pose de clôtures sur le reste des parcelles



- **Février 2023** : pose de clôtures sur les 4 ha réimplantés



Retour d'expérience : réimplantation de prairies pâturées

Avant (cultures)

- Culture céréalière ancienne
- Sol très pauvre (1% MO)
- Échec d'un semis de mélange légumineuses-graminées
- Peu de recouvrement et beaucoup de rudérales



Broyage
Cover crop croisé
Fertilisation organique
Semis à 40kg/ha

1 an après semis

- Semis d'un mélange de prairies mésophiles bien diversifiées + d'une prairie à dominance RGA et Dactyle
- Explosion du Ray-grass en année 1
- Avantage pour la pâture
- Nécessite une expression des autres espèces en année 2 en 2024
- Suivis au printemps 2024



Pascal Dieudonné

Une préparation de la transmission des milieux en herbe



- **Mars 2023** : diagnostic agroécologique de l'exploitation
→ Clauses environnementales en cours de rédaction



- **Septembre 2023** : estimation des biens par la Safer
- **Décembre 2023** : publication de l'annonce



- **Réimplantation de 1/2 ha de prairies en 2023**



Retour d'expérience : transfert de foin

Transfert à l'échelle d'une exploitation

Transfert trop tardif (fin juin)

=> éleveur ok pour tester la technique avant tout...

- Chronophage
- Demande beaucoup d'énergie
- Besoin en matériel conséquent
- Protège bien le sol
- Matériel classique



Problèmes de gestion des prairies : pâturage équin & broyage



- 14 gestionnaires équins suivis par le LIFE :
 - Forte progression des "équins" dans les installations (+ 1 995 ha et +32% d'UGB équins entre 2010 et 2020, d'après le RA 2020)
 - Gestion spécifique par ces animaux + "inexpérience agricole"
- Gestion récurrente par broyage

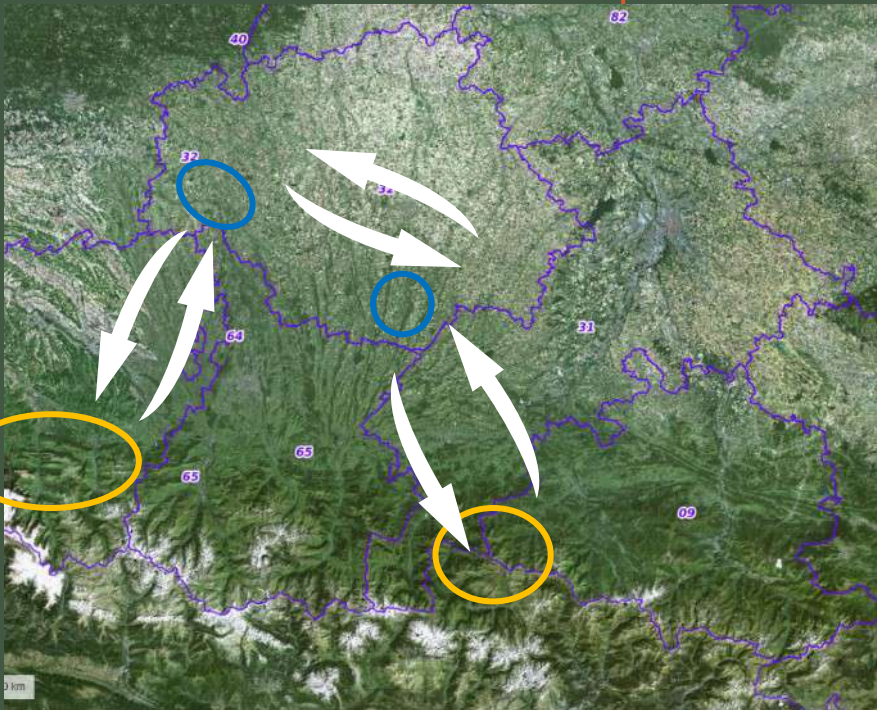
Dégradation des prairies

Besoin de réouverture et/ou demande de (sur-)semis

Changement de pratique : 1er levier de restauration

Les autres initiatives en cours autour de la réintroduction du pâturage et l'amélioration de la gestion

- Mise en relation :
 - de propriétaires avec des éleveurs
 - d'éleveurs entre eux (ovin / bovin) locaux et/ou extérieurs au département



Expérimentation de pâturage hivernal complémentaire

Planification de journées de formation thématiques



Bilan 2023

Amplifier la phase opérationnelle

- Poursuivre l'accompagnement : restauration de milieux et animation foncière
- **Articuler et intégrer les enjeux du LIFE dans les politiques publiques agricoles et environnementales**
- Échanger sur les pratiques
- Communiquer autour du projet



les MAEc 2023-2027 : PAEc Coteaux Gascons

• Objectifs

• Assurer la gestion des MOAP, en complément du LIFE

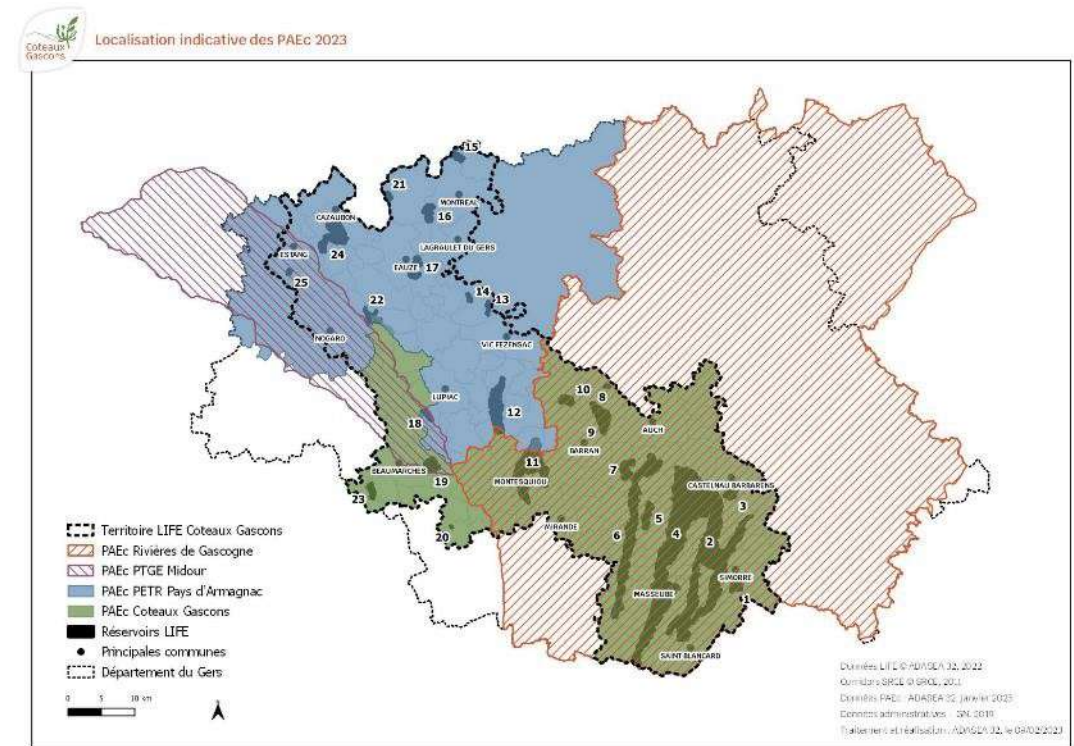
- Dans les zones restaurées
- Restaurer d'autres habitats agro-pastoraux
- Soutenir les parcelles en bon état de gestion

• Prendre rang pour l'After-LIFE post 2025

- les programmations précédentes influencent les suivantes : cas de la question du pastoralisme individuel

• Articulation du LIFE avec d'autres projets locaux :

- PETR Pays d'Armagnac
- PTGE Midour
- Rivières de Gascogne
- Chambre d'Agriculture sur filières (non représentés sur la carte)



les MAEc 2023-2027 : PAEc Coteaux Gascons

- **PAEc Coteaux Gascons**

- Candidature en septembre 2022
- Validée en CRAEC en décembre 2022
- Contractualisation 2023/ 2024/2025

- **1 PAEc pour 4 territoires**

- 2 territoires Natura 2000 : Lauze & Lizet
- 1 territoire biodiversité
- 1 territoire pastoralisme individuel

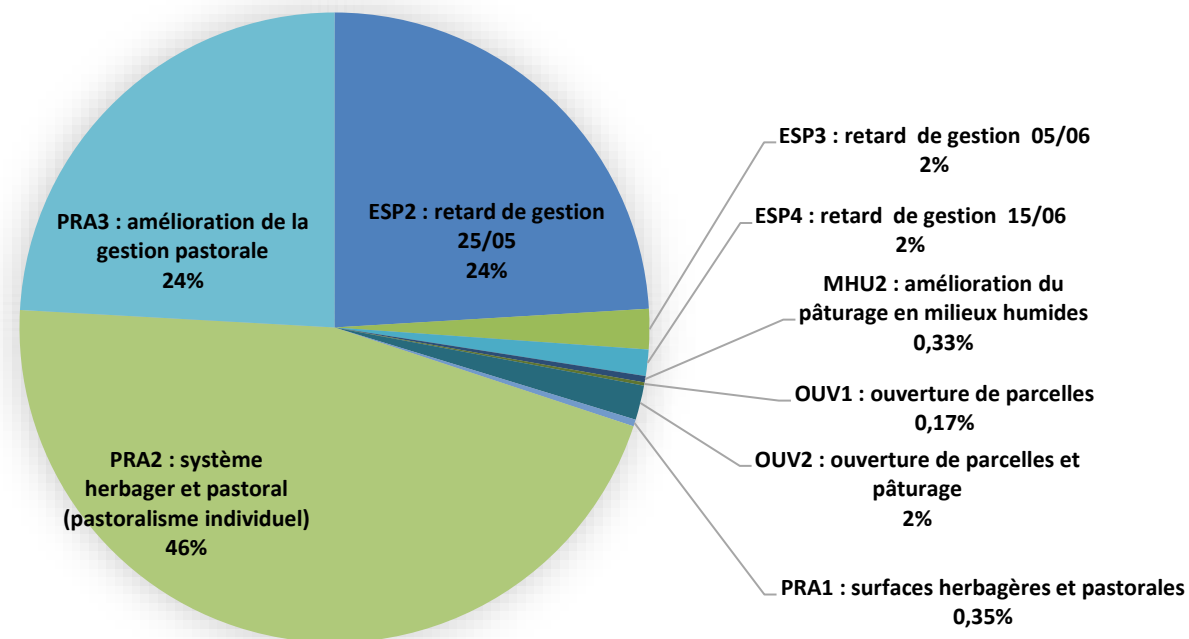
- **Des bons résultats malgré quelques limites :**

- 1 budget resserré (entre 50 et 75 % du budget attribué par rapport à la demande)
- Mesure pastoralisme individuel **limitée aux communes** ayant bénéficié du même type de mesure dans la programmation précédente
- « Nouvelle PAC » donc contractualisation sans tous les outils mis à jour (notices, diagnostics ..)

les MAEc 2023-2027 : bilan engagement 2023

- Les mesures de gestion des surfaces et d'amélioration sont les plus mobilisées en lien avec les objectifs du LIFE

Codes Mesures	Quantité en ha
ESP2 : retard de gestion 25/05	361,52
ESP3 : retard de gestion 05/06	31,03
ESP4 : retard de gestion 15/06	20,31
MHU2 : amélioration du pâturage en milieux humides	4,90
OUV1 : ouverture de parcelles	2,49
OUV2 : ouverture de parcelles et pâturage	26,62
PRA1 : surfaces herbagères et pastorales	5,26
PRA2 : système herbager et pastoral (pastoralisme individuel)	688,43
PRA3 : amélioration de la gestion pastorale	362,45
Total général	1 503,01



N.B : Chiffres avant instruction par la DDT

les MAEc 2023-2027 : bilan financier 2023

			nombre d'exploitations engagées par territoire avec double compte	Surfaces engagées en ha	Montant mobilisé pour les contractant.e.s (en € pour les 5 ans)	Prévisionnel attribué 2023 (en € pour les 5 ans)	Différence entre prévisionnel 2023 et consommé (en € pour les 5 ans)	prévisionnel avec dépassement autorisé de + 40% (en € pour les 5 ans)	Différence entre prévisionnel avec dépassement autorisé de + 40% et consommé (en € pour les 5 ans)
COGA	CALA	N2000 LAUZE	19	259,72	199 821,07 €	206 519,95 €	6 698,88	289 127,93	89 306,86
	CALI	N2000 LIZET	6	79,68					
	CABI	Biodiversité	28	475,18	290 532,40 €	233 203,75 €	- 57 328,65	326 485,25	35 952,85
	CASH	SHP pastoralisme individuel	10	688,43	302 909,20 €	265 837,00 €	- 37 072,20	372 171,80	69 262,60
		Total	63	1 503,01	705 560,70	793 262,67	- 87 701,87	987 784,98	194 522,31

N.B : Chiffres avant instruction par la DDT

Bilan 2023

Amplifier la phase opérationnelle

- Poursuivre l'accompagnement : restauration de milieux et animation foncière
- Articuler et intégrer les enjeux du LIFE dans les politiques publiques agricoles et environnementales
- **Échanger sur les pratiques**
- Communiquer autour du projet

Les formations et rencontres techniques pour les éleveurs et des éleveuses



Courant 2023 :

- Concrétisation de rencontres/journées techniques planifiées en 2022
 - Labellisation « LIFE » d'évènements pour favoriser la diffusion de l'information sur les formations faites par les autres structures et éviter les doublons
 - Poursuite du repérage des structures organisant des formations et/ou des rencontres sur les thèmes identifiés
- ➔ Nécessité d'une coordination régulière



Rencontre technique « Restauration des prairies et entretien des bords de parcelles »

Le 26 octobre 2023 à Labéjan

Thématiques abordées :

- Pourquoi améliorer les prairies ? Comment faire ?
- Comment et quand entretenir les bords de parcelles ? Avec quoi ?

Intervention pour présenter le LIFE et échanger sur les aspects techniques avec différents intervenants

Diffusion de l'information via la liste de diffusion LIFE, réseaux sociaux, articles dans les journaux, relais par la Chambre d'Agriculture et la FDCUMA



+ de 40 participants !

Retour sur la programmation 2023 et prévisionnel 2024/2025

2023

2024

2025

adasea 32 **cbn** CONSERVATOIRE BOTANIQUE NATIONAL PYRÉNÉES ET MIDI-PYRÉNÉES
CUMA GERS LA PUISSANCE DU GROUPE **AGRICULTURES & TERRITOIRES** CHAMBRE D'AGRICULTURE GERS

Octobre

Journée technique entretien prairies et bords de champs

AGRICULTURES & TERRITOIRES CHAMBRE D'AGRICULTURE GERS

Novembre

Formation prairies semées

AGRICULTURES & TERRITOIRES CHAMBRE D'AGRICULTURE GERS

Janvier

Formation pâturage tournant dynamique

adasea 32 **ATCC** INSTITUT **AGRICULTURES & TERRITOIRES** CHAMBRE D'AGRICULTURE GERS

Janvier

Journées transmission dans les Coteaux Gascons



Adel 32
ASSOCIATION DES ÉLEVEURS DU GERS

cbn
CONSERVATOIRE BOTANIQUE NATIONAL PYRÉNÉES ET MIDI-PYRÉNÉES

CUMA GERS
LA PUISSANCE DU GROUPE

Planification en cours



Attente du prochain catalogue de formations

Evènements organisés par le LIFE

Evènements déjà existants labellisés LIFE

Rencontres et Réseautage

Européen



Visite du LIFE Bioscape (Danemark)

Voyage d'Etudes de 3 jours en mai 2023 co-organisée
LIFE Biodiv 'payanne & LIFE Terra Musiva



...Des échanges en
continu

20 thématiques

visites terrain:

- Rencontre chez un gestionnaire et présentation de l'outil de diagnostic agro-écologique mis en place par le LIFE CG
présentation des actions de restauration et d'équipement des parcelles
- **Visite co-construite avec la CATZH** des prairies inondables de Gimont réensemencées il y a 3 ans par la technique du transfert de foin (action du CBNPMP)

Exemple d'ateliers thématiques:

- Travail avec les Safer sur la gestion du foncier : cessation-transmission-reprise, acquisition du foncier, clauses environnementales
- Implication des élus et mobilisation des agriculteurs et des propriétaires

National

Rencontres InterLIFE, Groupe de travail sur les services écosystémiques, AMI OFB retard de fauche,

Régional

Salon ENVIRO PRO Sud Ouest, Journée SafN et agriculture - LIFE ARTISAN, CréFAO

Territoire LIFE & départemental

Préfiguration PNR Astarac, COP32, Chambre d'Agriculture, La Mirandaise, ADEL, ADEAR, DDT, GIP Transitions, Natura 2000, PTGE Midour, CATZH

Bilan 2023

Amplifier la phase opérationnelle

- Poursuivre l'accompagnement : restauration de milieux et animation foncière
- Articuler et intégrer les enjeux du LIFE dans les politiques publiques agricoles et environnementales
- Échanger sur les pratiques
- **Communiquer autour du projet**

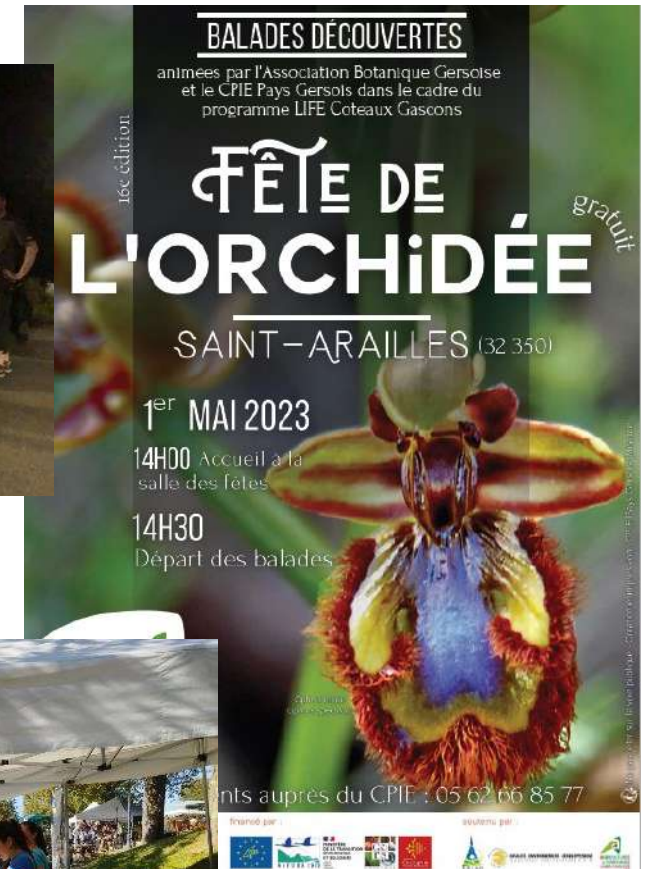
Le LIFE anime le territoire

709 personnes sensibilisées
non issus du milieu agricole pour la plupart

➔ Participants toujours attentifs,
intéressés et curieux !

18 animations menées par le CPIE et l'ADASEA :

- Fête de l'orchidée (St-Arailles)
- Festival Lo Rondeù (Castelnau-Barbarens)
- Marché à la ferme (Loubersan)
- Randonnée commentée (Toujouse)
- Paysages in Marciac
- Balade nocturne (Ordan-Larroque)
- Journées Européennes du Patrimoine (Simorre)
- Foire aux plantes rares (Ordan-Larroque) ...



Le LIFE invite à jouer !

2 jeux créés par des étudiants du BTS GPN de Mirande afin de sensibiliser aux enjeux du LIFE

- 1 jeu de plateau coopératif type jeu de société

➔ Un premier test lors de la Fête des Coteaux !

- 1 jeu des 7 familles pour les plus petits



Les Trésors des coteaux

• Jeu coopératif • à partir de 10 ans
• 30 min à 1h • 2 à 10 joueurs

Contenu de la boîte

- 68 cartes : 14 Problèmes, 18 Solutions, 24 Questions, 12 Richesses
- 24 jetons Trésors
- 1 plateau de jeu "paysage"
- Fiche « Questions-réponses »
- Tableau : Problème solutionné -> Richesse et Trésors gagnés correspondants

Les Trésors des coteaux

But du jeu

Réfléchissez et gagnez tous ensemble à l'aide du maître du jeu !
Votre mission : préserver ce qui peut encore l'être de cet environnement rural et restaurer le reste pour retrouver un beau paysage qui nous rend de nombreux services ! Tout au long du jeu, découvrez les richesses de notre territoire et ce qui est en notre pouvoir pour les transmettre aux générations futures.

Contexte

Vous vous trouvez dans un paysage de coteaux gascons dégradés à cause des pratiques humaines modernes !

Mise en place

- Le plateau est à la vue de tous.
- Formez 3 pioches avec les Problèmes.
- Les Richesses et les Trésors qui dispose également Problèmes/Richesses/Jetons.
- Retournez 3 Solutions à : que tous les joueurs puissent en leur pouvoir dès le début.
- Le maître du jeu désigne déroulent dans le sens des

Les Trésors des coteaux

Déroulement de la partie

Le premier joueur décide de piocher soit un Problème pour tenter de le résoudre avec les Solutions déjà dévoilées, soit une Question pour amasser des Solutions et résoudre plus facilement les Problèmes ensuite.

- S'il pioche un Problème, il doit donc essayer de le résoudre avec des Solutions déjà retournées sur la table à l'aide du groupe. Afin de la résoudre, la ou les Solution(s) utilisées doivent avoir des pictogrammes correspondant à ceux qui sont présents sur la carte Problème.

Exemple : Il y a 3 pictogrammes : 1 = technique, 1 = financier, et 1 = social.

Exemple : Si la réponse donnée est bonne, le maître du jeu donne au joueur la carte richesse associée au problème solutionné et 2 jetons trésors à placer sur le paysage, dans les emplacements dédiés.

• Si la réponse est fautive, rien n'est donné.

C'est alors au participant suivant de jouer.

Fin

La partie est remportée par l'équipe lorsque tous les emplacements dédiés aux jetons sur le plateau ont pu être comblés et que le paysage a été préservé et restauré !

A vous !

Maintenant, partagez les connaissances que vous venez d'acquies tout au long du jeu autour de vous afin d'agir tous ensemble pour sauver les coteaux gascons !

Les Trésors des coteaux

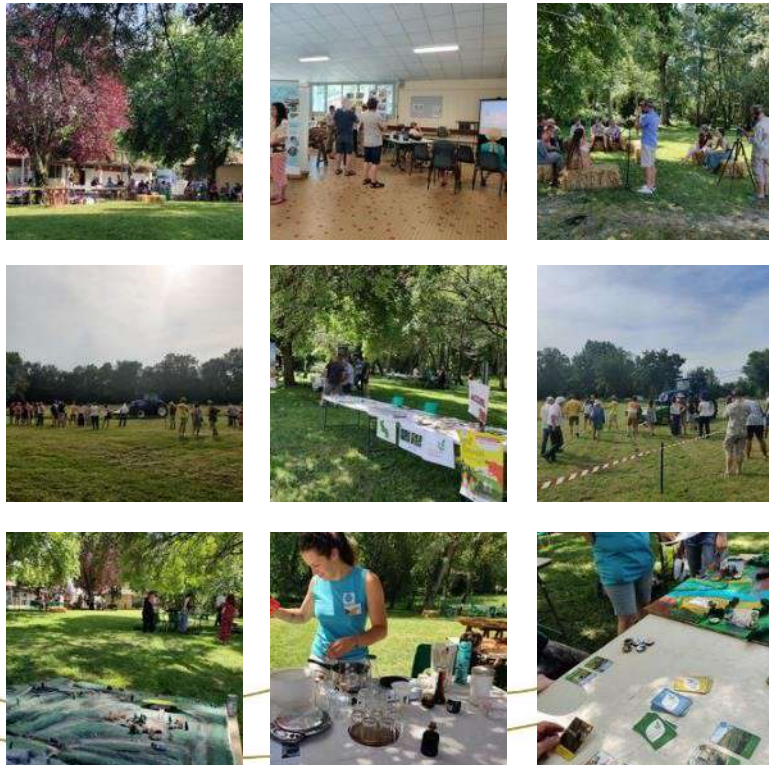
Déroulement de la partie (suite)

Si la carte ne peut être résolue pour le moment, elle est posée sur la table à la vue de tous et en attente de résolution.



Le LIFE fête les Coteaux Gascons

150 personnes, familles ou non des thématiques, venues de tous les environs !



Samedi 17 juin 2023

- 9h30 Balade commentée
- 12h30 Pique-nique "tiré du sac"
- 14h Inauguration
- 15h T'Chapaire*
Clic... clac... ! Nos prairies naturelles sortent de la boîte
- 16h T'Chapaire*
"Brossons" tous en chœur... pour des prairies en 4 couleurs !
- 17h T'Chapaire*
La petite grande Nature dans la prairie
- 18h T'Chapaire*
Table ronde des prairies : Biodiversité à transmettre
- 19h Apéro
- 20h Concert Dilun
Musiques traditionnelles et chants à danser, occitans - bretons - celtiques
- 22h Concert Mobilum
Reprises rock

FÊTE des COTEAUX

de 14h à 19h

Expositions
Démonstration d'outils anciens
Espace créatif pour petits et grands
Jeux géants en bois
Projections de films courts
Jeu coopératif "Les trésors des coteaux"

Ateliers
1, 2, 3... graines !
Venez en faire tout un foin !
Du foin dans mon sirop
Dessine-moi une prairie

Marché et repas de producteurs locaux
waffles, légumes, fromages, crêpes, glaces...

LIFE Coteaux Gascons
05 62 61 79 50 - info@lifegascon.fr
www.lifegascon.fr

*Ateliers / conférences

Coteaux Gascons

Samedi 17 juin
Faget-Abbatial
salle des fêtes d'Hérechou
9h30 - minuit

FÊTE des COTEAUX
Hèsta deths Costos!

Renseignements :
www.lifegascon.fr

Un projet porté par : safer, cbn, GERS, ADEAR, CFFPA, etc.

financé par : LIFE, Région Occitanie, etc.

soutenu par : GERS, etc.

Le LIFE Coteaux Gascons et les médias

Plus d'une quinzaine d'articles de presse

La Volonté Paysanne
La Dépêche du Midi
Le journal du Gers
Le Petit Journal du Gers

LIFE COTEAUX GASCONS /

La restauration des prairies au programme

En partenariat avec le FID-CJMA 32, la Chambre d'Agriculture du Gers et le Conservatoire Botanique National des Pyrénées et de Midi-Pyrénées, l'équipe du LIFE Coteaux Gascons organise une demi-journée technique dédiée à la restauration des prairies et à l'intégration des abords de parcelles. Cet événement se tiendra le jeudi 26 octobre au lieu-dit Clayac à Labéjaze, à partir de 13 h 30 jusqu'à 17 h. Ce sera l'occasion d'approfondir les connaissances et compétences en faveur de la durabilité des prairies.

En partenariat avec le FID-CJMA 32, la Chambre d'Agriculture du Gers et le Conservatoire Botanique National des Pyrénées et de Midi-Pyrénées, l'équipe du LIFE Coteaux Gascons organise une demi-journée technique dédiée à la restauration des prairies et à l'intégration des abords de parcelles. Cet événement se tiendra le jeudi 26 octobre au lieu-dit Clayac à Labéjaze, à partir de 13 h 30 jusqu'à 17 h. Ce sera l'occasion d'approfondir les connaissances et compétences en faveur de la durabilité des prairies.

En partenariat avec le FID-CJMA 32, la Chambre d'Agriculture du Gers et le Conservatoire Botanique National des Pyrénées et de Midi-Pyrénées, l'équipe du LIFE Coteaux Gascons organise une demi-journée technique dédiée à la restauration des prairies et à l'intégration des abords de parcelles. Cet événement se tiendra le jeudi 26 octobre au lieu-dit Clayac à Labéjaze, à partir de 13 h 30 jusqu'à 17 h. Ce sera l'occasion d'approfondir les connaissances et compétences en faveur de la durabilité des prairies.

En partenariat avec le FID-CJMA 32, la Chambre d'Agriculture du Gers et le Conservatoire Botanique National des Pyrénées et de Midi-Pyrénées, l'équipe du LIFE Coteaux Gascons organise une demi-journée technique dédiée à la restauration des prairies et à l'intégration des abords de parcelles. Cet événement se tiendra le jeudi 26 octobre au lieu-dit Clayac à Labéjaze, à partir de 13 h 30 jusqu'à 17 h. Ce sera l'occasion d'approfondir les connaissances et compétences en faveur de la durabilité des prairies.

GESTION DES PRAIRIES - SYSTEME FOURRAGER

Francis Ratier nous parle de la formation « Mettre en place et conduire un Pâturage Tournant Dynamique (PTD) dans un contexte de changement climatique »

Francis Ratier nous parle de la formation « Mettre en place et conduire un Pâturage Tournant Dynamique (PTD) dans un contexte de changement climatique »

JE PRODUIS DURABLEMENT

Francis Ratier nous parle de la formation « Mettre en place et conduire un Pâturage Tournant Dynamique (PTD) dans un contexte de changement climatique »

A qui s'adresse cette formation ? Aux éleveurs d'élevages, maraîchers (civons, ovins, caprins). Nous la proposons suite à des demandes d'éleveurs, et elle s'inscrit aussi dans le cadre du projet « LIFE Coteaux Gascons » (https://www.lifegascon.fr/le-life/), pour lequel la Chambre d'Agriculture est partenaire de l'ADASEA du Gers ; le pâturage tournant peut en effet permettre de mieux valoriser l'herbe des prairies de coteaux.

Qu'est-ce qu'un agriculteur peut attendre de cette formation ? L'autonomie alimentaire et la réduction des charges est un enjeu majeur pour les éleveurs. Or l'herbe pâturée constitue la ressource alimentaire la moins coûteuse, tout en ayant un impact carbone réduit. La pratique du pâturage tournant, et particulièrement du pâturage tournant dynamique (PTD), permet de maximiser la quantité d'herbe valorisée et sa qualité. Dans un contexte de changement climatique, c'est aussi un moyen de prolonger la période d'utilisation de l'herbe en cas de période sèche, tout en évitant le surpâturage, cause de dégradation des prairies. La formation donnera aux éleveurs tous les éléments pour mettre en place cette technique chez eux, à partir d'apports théoriques, de visites d'élevages et de 4 travaux pratiques sur leurs situations, complétés par une demi-journée individualisée chez eux.

Départ et lieu : 9 et 10 Mollet, 31100 Muret - 2 demi-journées sur week-end 2023 + 16 jours individualisés de transfert des Appelés, à Auch et sur des exploitations.
Informations : Carole HILLET (Chambre d'Agriculture de Haute-Garonne), formatrice spécialisée en production fourragère, et qui accompagnera des éleveurs dans le cadre de la formation.
Contact : Francis Ratier - 05 62 61 79 50

l'agriculture, l'élevage et la biodiversité en fête

Loir-et-Cher, Aube, Astarac, Faget-Abbatial

Le lundi 12 juin 2023 à 19h10



Facebook, Twitter, Email, Plus, Moins

Balades Découvertes en Val de Gers

Randonnée, Astarac

Océane NOULIBOS - Le mardi 26 septembre 2023 à 17h56



Facebook, Twitter, Email, Plus, Moins

Samedi 7 et dimanche 8 octobre

Samedi 7 octobre :

Sentier du Moulin de Durban (PR17) : 7km, départ 9 h30, à partir de 7 ans

Des champs, des prairies, des bois et des sentiers... Balade à travers les coteaux, guidée par une animatrice du CPIE. L'occasion sera donnée de vous immerger dans l'Univers des paysages gersois. Vous pourrez observer la faune typique et en apprendre un peu plus sur les enjeux écologiques et agricoles des milieux que vous découvrirez. A travers le programme LIFE Coteaux Gascons, vous comprendrez comment on peut agir pour la préservation de ces habitats semi-naturels

Agriculture : journées transmission

Agriculture, Gers

Le lundi 18 décembre 2023 à 13h53



Facebook, Twitter, Email, Plus, Moins

Journées Transmission: éleveurs, éleveuses, j'arrête; comment je m'y prends?

Rendez-vous

les vendredis 12 et 26 janvier 2024

à Auch

GRATUIT - INSCRIPTION OBLIGATOIRE - NOMBRE DE PLACES LIMITE

L'ADASEA du Gers et l'équipe du LIFE Coteaux Gascons en partenariat avec la Chambre d'Agriculture du Gers vous proposent 2 journées d'information et d'accompagnement gratuites sur le thème de la transmission.

Merci de vous inscrire auprès de l'ADASEA: info@lifegascon.fr 05.62.61.79.50 NOMBRE DE PLACES LIMITE

Le LIFE Coteaux Gascons en ligne

19 articles parus sur le site

6 lettres électroniques

Près de 90 publications Facebook (282 abonnés)

2 vidéos Youtube

LIFE Coteaux Gascons
Publié par Dalila Charles-Donatien · 8 décembre 2023 · 7

[8 décembre] Sur les coteaux gascons, on peut observer plus de 127 espèces d'oiseaux liées aux milieux ouverts agro-pastoraux. Parmi elles, il y a 87 espèces nicheuses et plus de 40 migrateurs ou hivernants. Découvrez lequel d'un de ces oiseaux en image !
<https://www.lifegascon.fr/>
 #calendrieravent #LIFEprogramme #ExploreMonGers #Agriculture #biodiversité

8 À côté de chez moi, il y a... des oiseaux
Plus de 127 espèces liées aux MOAP
87 espèces nicheuses et plus de 40 migrateurs ou hivernants

Pie-grièche écorcheur
Alouette lulu
Busard Saint-Martin
Bruant jaune
Bruant proyer
Pipit des arbrus
Tourterelle des bois

www.lifegascon.fr

Voir les statistiques et les publicités

Booster la publication

LIFE Coteaux Gascons
Publié par Adassa du Gers · 18 septembre 2023 · 2

Encore de belles rencontres: INTERLIFE 2023 magnifiquement organisées par le LIFE WILD BEES - Abeilles sauvages et le #parcnaturelrégionalpérigordlimousin
<https://www.facebook.com/profile.php?id=100079471387768>
 Au programme, retrouvailles entre anciens projets et présentation des nouveaux projets, des ateliers techniques et financiers, présentation du projet participatif du Jardin Bourdonnant « Lu vagier brundant » de Cussac (87) et visite terrain sur le protocole de suivi des abeilles sauvages / travaux de génie écologique
 A l'année prochaine!

Voir les statistiques et les publicités

Booster la publication

Vidéos ▶ Tout lire



Le LIFE Coteaux Gascons reçoit 3 autres projets LIFE...

157 vues · il y a 4 mois

Sous-titres



Episode 3: Intervention croisée: accompagnement...

195 vues · il y a 5 mois

Sous-titres

Coteaux Gascons Accueil Le LIFE Les coteaux gascons Je suis... Nos publications Les actus Contact English



INTERVENTIONS CROISÉES : EXEMPLE D'UNE EXPLOITATION SUR LABÉJAN
 Eleveur d'ovins viande sur une quinzaine d'hectares de coteaux, Pascal a rapidement intégré l'agroforesterie à sa ferme. Artisan conserveur, Pascal transforme canards et fruits dans

Autre ▶



FORMATION CHAMBRE D'AGRICULTURE ET LIFE COTEAUX GASCONS
 La Chambre d'Agriculture du Gers, partenaire technique du LIFE Coteaux Gascons, organise prochainement une nouvelle formation : Mettre en place et conduire un pâturage tournant dynamique

Autre ▶



RENCONTRE TECHNIQUE SUR LA RESTAURATION DES PRAIRIES ET L'ENTRETIEN DES BORDS DE PARCELLES
 Le 26 octobre dernier s'est tenue une demi-journée technique dédiée à la restauration des prairies et l'entretien des bords de parcelles. L'évènement était organisé en

Autre ▶



DES ANIMATIONS TOUT L'ÉTÉ... ET EN DÉBUT D'AUTOMNE !
 Après la Fête de l'orchidée et la tenue d'un stand au Rondéu à Castelnaud-Barbarens, des animations au Musée du Paysan Gascon ont eu lieu, l'occasion

Autre ▶



FORMATIONS FIN 2023 – DÉBUT 2024 DE LA CHAMBRE D'AGRICULTURE DU GERS
 Formations fin 2023 – début 2024 de la Chambre d'Agriculture du Gers La Chambre d'Agriculture du Gers, partenaire technique du LIFE Coteaux Gascons, organise prochainement deux

Autre ▶



JOURNÉE TECHNIQUE : RESTAURATION DES PRAIRIES ET GESTION DES ABORDS DE PARCELLES
 En partenariat avec la FDCUMA 32, la Chambre d'Agriculture et le Conservatoire Botanique National des Pyrénées et de Midi-Pyrénées, l'équipe du LIFE Coteaux Gascons organise

Autre ▶

Et d'autres outils de communication



LA GAZETTE DES COTEAUX Qué de Nòu ?

- Page 1 : Édito - Le LIFE passe à l'action
- Page 1 : Le LIFE diagnostique
- Page 2 : Le LIFE communique
- Page 3 : Le LIFE expérimente
- Page 3 : Le LIFE met en relation
- Page 4 : Le LIFE fête les coteaux

Édito Le LIFE passe à l'action !

Dans la première Gazette des Coteaux, l'équipe du LIFE présentait l'avancement des inventaires et rencontres organisés en 2021.

Depuis, de nombreuses actions concrètes, que vous avez peut-être déjà suivies par d'autres moyens, se sont déroulées. Si ce n'est pas le cas, dans ce deuxième numéro nous faisons un zoom sur quelques-unes : diagnostics écologiques, expérimentation d'implantation de prairies à flore naturelle, mais aussi accompagnement foncier et sans oublier la communication avec bien sûr la première édition de la fête des Coteaux.

Bonne lecture !



Comité de pilotage du LIFE Coteaux Gascons, le 17/02/22

LA GAZETTE DES COTEAUX

PAGE 1

Le diagnostic agroécologique

Un outil pour apporter un nouvel éclairage

Le diagnostic agroécologique est un outil proposé par l'ADASEA 32 dans le cadre du LIFE pour fournir des réponses adaptées à la restauration et la gestion des Milieux Ouverts Agro-Pastoraux (MOAP). Il s'adresse aux personnes intéressées : propriétaires et/ou agriculteurs, gestionnaires de MOAP. Cette étude se décline en 2 volets complémentaires :

- un volet écologique pour identifier les espèces remarquables et les milieux présents, leurs enjeux de conservation et, plus largement, leur contribution dans le territoire (continuité écologique) ;
- un volet agronomique pour comprendre le fonctionnement passé, actuel et futur des parcelles, leur conduite, la valorisation des ressources fourragères et des ressources en eau ainsi que leurs articulations à l'échelle de l'exploitation.

Un outil d'analyse spécialement mis en place pour répondre aux enjeux de restauration et de gestion des MOAP !

Sur les sites valorisés par l'élevage, cette analyse permet une meilleure compréhension des liens entre itinéraires techniques et biodiversité, ainsi que des impacts (positifs ou négatifs) de l'élevage sur les milieux et de la valorisation (quantitative et qualitative) de ces mêmes milieux par les herbivores. Le cas échéant, des préconisations de gestion et/ou de travaux sont proposées pour améliorer le fonctionnement des parcelles. Sur les sites sans élevage - voire sans activité agricole - ce diagnostic permet d'estimer les bénéfices d'une restauration et à terme de la remise dans le circuit agricole des parcelles.

Le croisement de ces deux approches aboutit à des propositions d'actions adaptées à chaque situation : adaptation ou non des pratiques de gestion, travaux de réouverture, nivellement, réensemencement d'une flore naturelle, aménagements parceliaires divers, etc.



Contact

05 62 61 79 50
info@lifegascon.fr
www.lifegascon.fr



Un projet porté par :



financé par :



soutenu par :



Panneaux indiquant les travaux

Gazette des coteaux (annuelle)

Autocollant pour les gestionnaires



Exposition de roll up

Prêt gratuit !

LE LIFE à vos côtés

Des actions au service du territoire

- Améliorer la connaissance**
 - Etat des lieux de la continuité écologique
 - Cartographie des milieux en herbe
 - Inventaire des espèces associées (faune, flore)
 - Recensement des besoins
 - Inventaire des usages et pratiques agricoles
 - Diagnostic du marché foncier
- Restaurer et transmettre les milieux**
 - Diagnostic agroécologique et animation foncière
 - Travaux de restauration : renouvelure de parcelles, réimplantation de prairies...
 - Réintroduction de pâturage : aménagement de points d'eau, d'équipements...
- Suivre et évaluer le projet**
 - Suivi des actions de conservation
 - Suivi des actions de communication
 - Évaluation des impacts socio-écologiques et écosystémiques
- Communiquer autour des bonnes pratiques**
 - Supports de communication et outils
 - Animations
 - Formations et rencontres pour éleveurs et techniciens
 - Information des partenaires et financeurs

À côté de chez moi, il y a...

...des milieux agro-pastoraux riches en biodiversité. Il existe une véritable interdépendance entre ces milieux et les pratiques de gestion liées à l'élevage. Sans fauche ni pâturage, les milieux se ferment, entraînant une perte d'habitats pour la faune et la flore... et donc une perte de biodiversité. Muséums, habitats se renouvellent sur le territoire du LIFE Coteaux Gascons.

... des prairies
Prairies sèches, humides ou inondables

Plantes herbacées, Fleurs riches, Adaptées à la fauche
Hautes tiges (m), végétaux denses, et/ou à la culture

... des pelouses
Formations herbacées basses (moins de 20 cm), Adaptées à la pâture
Denses à faible productivité

À côté de chez moi, il y a...

...de nombreuses espèces occupant une mosaïque d'habitats diversifiés.

Sur les 840 ha identifiés dans les réservoirs de biodiversité, les milieux ouverts agro-pastoraux (MOAP) se déclinent en habitats divers allant d'influences océaniques à méditerranéennes. Une grande biodiversité en résulte.

... des oiseaux
Plus de 127 espèces
Sécs aux MOAP

10 espèces d'oiseaux ont été recensées sur le territoire

À côté de chez moi, il y a...

...des troupeaux et des fermes qui pratiquent un élevage extensif à l'herbe.

Fauche et/ou pâturage façonnent le paysage et une riche biodiversité qui permet au bétail de bénéficier d'une ressource fourragère de qualité. Le maillage de ces élevages sur le territoire contribue et préserve la continuité écologique des milieux ouverts agro-pastoraux.

... des animaux qui pâturent
vaches, moutons, chèvres, chevaux, ânes, porcs et autres

Je prends soin de ma prairie, ma prairie prend soin de moi

Le LIFE Coteaux Gascons vous aide à mieux comprendre les enjeux des milieux ouverts agro-pastoraux (MOAP) afin d'assurer la préservation de ce patrimoine écologique, agricole et humain.

- Abriter la biodiversité**
jusqu'à **80** espèces végétales présentes dans une même prairie naturelle
- Protéger les espèces**
90% des plantes protégées de France métropolitaine sont inféodées aux MOAP
- Accueillir la vie souterraine**
150 à 300 vers de terre au m² dans une prairie, soit 50 fois plus que dans une terre labourée
- Ralentir le changement climatique**
100 tonnes de carbone stockées par hectare dans une prairie permanente
- Contribuer à la santé des animaux**
3 à 4 % de plantes graminées, dans le foin, ont des effets antiparasitaires
- Nourrir les animaux**
100 % de la ration des herbivores est constituée par de l'herbe
- Valoriser la ressource en herbe**
100 tonnes d'herbe sont valorisées par élevage, dont 50% directement pâturées en France

Trois parcours... témoins des enjeux de l'élevage dans les Coteaux Gascons

Des agriculteurs du territoire nous partagent en vidéos leur amour de l'élevage, le contexte de leur activité, leurs méthodes d'exploitation et de gestion pérenne des prairies, ainsi que leurs visions du futur.

Pour eux, comme pour d'autres, l'enjeu d'accompagnement du LIFE Coteaux Gascons est de faciliter et de maintenir l'élevage sur nos coteaux du Gers afin de gérer au mieux les milieux en herbe.

"Nos enfants ont ce même amour... et on espère qu'ils vont réussir à maintenir cet élevage"
Mme et M. Luperon

"Quand j'ai démarré exploitant, dans les années 70, on était 35 éleveurs sur Panjas. Aujourd'hui il en reste 4..."
Et. Couche

"L'agriculture doit se faire avec la biodiversité, pas contre la biodiversité sauvage !"
L. Rigot

Retrouvez les agriculteurs et autres acteurs du LIFE Coteaux Gascons sur Youtube

... des landes

Landes sèches, humides ou inondables

Landes basses, arbustes et fourrages

... des combinaisons et imbrications

MOAP combinés à la culture

Notre territoire, maillon de la continuité écologique

Lancé en 1992 par l'Union européenne, le programme LIFE finance des projets environnementaux, climatiques et en faveur de la préservation de la nature.

Situé sur le corridor écologique qui traverse le Gers, entre la forêt des Landes à l'Ouest et la vallée de la Garonne à l'Est, la zone des Coteaux Gascons est un corridor essentiel permettant à certaines espèces de se déplacer tout en constituant une zone biologique d'importance européenne entre l'Espagne et le reste de l'Europe.

Le territoire LIFE couvre 260 000 ha, comprenant 163 communes parmi les plus herbagères du Gers. Son axe diagonal de l'Asparac à l'Amagnac (incluant 6 sites Natura 2000).

... des papillons de jour

73 espèces

et bien d'autres espèces !

Notre territoire, entre réservoirs et corridors

La force du lien

Les milieux ouverts agro-pastoraux (MOAP) sont :

- de véritables réservoirs de biodiversité qui abritent une faune et une flore riches
- capables de fournir divers services écosystémiques
- gérés par un élevage extensif à l'herbe

Maintenir et développer les liens entre les milieux est essentiel mais pourquoi ?

Un peu de théorie :

Réservoirs de biodiversité : Zones riches en biodiversité où les espèces peuvent prospérer par la faune et la flore qui relient les réservoirs de biodiversité.

Corridors écologiques : Zones où des espèces peuvent se déplacer et où la faune et la flore qui relient les réservoirs de biodiversité.

Continuités écologiques : Associations de réservoirs et de corridors considérées comme fonctionnelles lorsqu'elles sont constituées de milieux naturels diversifiés, peu fragmentés et favorables aux déplacements des espèces.

Comment ça marche ?

Et aujourd'hui ?

Ces milieux sont de plus en plus menacés. **Près de 40%** des espèces d'un territoire disparaissent lorsque les prairies sont supprimées. Entre 1980 et 2010, **50%** des surfaces en herbe ont disparues du département du Gers. En parallèle, le nombre d'éleveurs gersois de la bonne gestion de ces milieux ne cesse de diminuer.

Le LIFE Coteaux Gascons agit pour préserver et restaurer la continuité écologique des milieux ouverts agro-pastoraux (MOAP).

... des défis à relever

Le LIFE Coteaux Gascons agit pour :

- améliorer la connaissance
- restaurer et transmettre les milieux
- suivre et évaluer le projet
- communiquer autour des bonnes pratiques

Notre territoire nous rend service !

Les services écosystémiques sont les bénéfices rendus par la nature. Ils sont nombreux et nous permettent de vivre. On en distingue quatre catégories :

- services d'approvisionnement
- services de régulation
- services de soutien
- services culturels

Les milieux ouverts agro-pastoraux (MOAP) nous rendent plusieurs services écosystémiques :

- Pollinisation / gestion des ravageurs
- Stockage du CO2
- Zone d'expansion de crue / gestion des inondations

- Accueil d'une riche biodiversité
- Limitation de l'érosion
- Ressource économique
- Patrimoine paysager
- Bien-être des animaux
- Alimentation durable des herbivores



Des questions ? Des précisions ? Des compléments ?

Ordre du jour

2023 : Amplifier la phase opérationnelle

- Poursuivre l'accompagnement : restauration de milieux et animation foncière
- Articuler et intégrer les enjeux du LIFE dans les politiques publiques agricoles et environnementales
- Échanger sur les pratiques
- Communiquer autour du projet

Zoom sur le rapport à mi-parcours : bilan administratif et financier

2024 : Intensifier la dynamique et développer de nouvelles actions

- Poursuivre les actions de fond (foncier, restauration, formation, communication)
- Développer de nouveaux outils
- Lancer des nouvelles actions



2023: Le rapport à mi-parcours



L'évaluation de CINEA:

Efforts de mise en réseau

Communication soutenue à l'échelle locale

Progrès substantiels malgré les retards encourus

Implication dans l'élaboration des politiques (MAEC)

Rappel des objectifs ambitieux de restauration

Rappel de l'importance des actions de sensibilisation

Je tiens à vous remercier d'avoir accueilli Maud Latruberce, ainsi que les équipes de LIFE BioScape, LIFE Biodiv'Paysanne et LIFE Terra Musiva, le 24 mai 2023. On m'a dit que la visite était très intéressante et j'apprécie beaucoup vos efforts de mise en réseau.

J'ai le plaisir de vous informer que votre rapport a été accepté et que nous avons entamé la procédure pour le deuxième préfinancement d'un montant de **845 992,80 euros**.

Votre projet a en effet réalisé des progrès substantiels, malgré les retards encourus. Je note en particulier que le travail préparatoire est maintenant terminé et que vous avez commencé à mettre en œuvre des actions de conservation concrètes pour restaurer et préserver les écosystèmes agro-pastoraux ouverts dans la zone des Coteaux Gascons. De plus, vous avez largement communiqué sur votre projet, principalement (mais pas seulement) au niveau local qui est la première cible. Je tiens à vous féliciter tout particulièrement pour votre implication dans l'élaboration des politiques, notamment en ce qui concerne les mesures agro-environnementales et climatiques. Bien que cela n'ait pas abouti aux résultats que vous espériez, c'est absolument nécessaire et j'espère que vos efforts en faveur des écosystèmes agropastoraux ouverts porteront leurs fruits. Il existe un grand nombre de projets LIFE qui ont des objectifs similaires aux vôtres et qui font face à des défis similaires. Malgré des conditions difficiles, leurs investissements permettent de soutenir la gestion durable des prairies extensives.

Quant aux délais, je suis sûr que vous avez bien en tête vos objectifs ambitieux de restauration des écosystèmes agro-pastoraux ouverts, mais je voudrais quand même les rappeler : 1 500 ha en unités centrales de conservation et 1 000 ha en corridors écologiques. C'est un défi important et je vous encourage vivement à continuer le bon travail et à essayer de rattraper les retards. A cet égard, les actions de sensibilisation (Actions E.2) des agriculteurs, des conseillers agricoles et des élus locaux qui ont pris du retard sont cruciales.

Présentation du budget

Evolution des co-financements du LIFE Coteaux Gascons



2023: recherche active de financements complémentaires pour réduire la part d'auto-financement



03 janvier 2024 : signature de la Convention avec l'Agence de l'Eau Adour Garonne pour une aide totale de 240 603€ sur la période 2023-2025

Concerne 3 volets d'actions:

Diffusion des connaissances : formation, sensibilisation et évaluation des impacts

Communication: mise en place de supports de communication

Etudes: diagnostics, expérimentation, coordination et suivi

Les actions de restauration (travaux individuels) ne sont pas financées SAUF semis car action innovante

A noter à partir de 2023:

nouveau co-financement obtenu auprès de l'Agence de l'Eau Adour Garonne pour la période 2023-2025

En cours 2024 :

dépôt d'une demande de financement auprès du Fonds Régénératif pour la Nature (étape 1 validée, proposition finale déposée)

Présentation du budget



Catégorie	PREVISIONNEL	REEL 2020	REEL 2021	REEL 2022	REEL 2023	total	% consommé	SOLDE
FRAIS DE PERSONNEL	1 224 009 €	25 750,67 €	242 103,71 €	236 953,01 €	287 299,48 €	792 106,87 €	65%	431 902,13 €
FRAIS DE DEPLACEMENT	81 167 €	29,08 €	14 511,78 €	11 148,16 €	10 596,28 €	36 285,30 €	45%	44 881,70 €
SOUS TRAITANCE	1 883 500 €	178,74 €	17 553,56 €	33 154,70 €	131 764,57 €	182 651,57 €	10%	1 700 848,43 €
EQUIPEMENT	10 140 €	- €	757,19 €	242,47 €	649,99 €	1 649,65 €	16%	8 490,35 €
CONSOMMABLES	24 560 €	- €	214,54 €	5 549,46 €	13 988,00 €	19 752,00 €	80%	4 808,00 €
AUTRES COUTS	70 990 €	- €	5 769,88 €	5 073,92 €	6 965,40 €	17 809,20 €	25%	53 180,80 €
TOTAL DEPENSES	3 294 366 €	25 958,49 €	280 910,66 €	292 121,72 €	451 263,72 €	1 050 254,59 €	32%	2 244 111,41 €
FRAIS GENERAUX	230 602 €	1 817,09 €	19 663,75 €	20 448,52 €	31 588,46 €	73 517,82 €	32%	157 084,18 €
TOTAL	3 524 968 €	27 775,58 €	300 574,41 €	312 570,24 €	482 852,18 €	1 123 772,41 €	32%	2 401 195,59 €

ACTIONS DE RESTAURATION

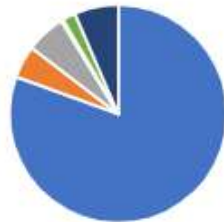
Dossiers en cours:
46 000€

Dossiers validés par le Comité technique :
200 000€

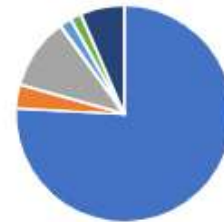
REEL 2020



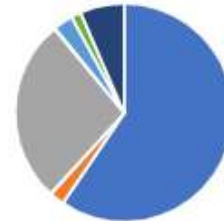
REEL 2021



REEL 2022



REEL 2023



■ FRAIS DE PERSONNEL ■ FRAIS DE DEPLACEMENT ■ SOUS TRAITANCE
■ EQUIPEMENT ■ CONSOMMABLES ■ AUTRES COUTS
■ FRAIS GENERAUX

■ FRAIS DE PERSONNEL ■ FRAIS DE DEPLACEMENT ■ SOUS TRAITANCE
■ EQUIPEMENT ■ CONSOMMABLES ■ AUTRES COUTS
■ FRAIS GENERAUX

■ FRAIS DE PERSONNEL ■ FRAIS DE DEPLACEMENT ■ SOUS TRAITANCE
■ EQUIPEMENT ■ CONSOMMABLES ■ AUTRES COUTS
■ FRAIS GENERAUX

■ FRAIS DE PERSONNEL ■ FRAIS DE DEPLACEMENT ■ SOUS TRAITANCE
■ EQUIPEMENT ■ CONSOMMABLES ■ AUTRES COUTS
■ FRAIS GENERAUX

PHASE PREPARATOIRE

PHASE PREPARATOIRE
+
DEBUT DE LA PHASE
OPERATIONNELLE

PHASE OPERATIONNELLE
DEBUT DES ACTIONS DE
CONSERVATION

PHASE OPERATIONNELLE
AVEC AMPLIFICATION DES
ACTIONS DE
CONSERVATION

Prévisionnel 2024

Intensifier la dynamique et développer de nouvelles actions

- Poursuivre les actions de fond (foncier, restauration, formation, communication)
- Développer de nouveaux outils
- Lancer des nouvelles actions

Des outils et actions pour les élu(e)s

Le livret support

- Outil pratique sous forme de fiches techniques précises
- Quels sont les leviers à utiliser pour préserver les milieux et l'élevage ?
 - Outils fonciers
 - Outils de l'urbanisme
 - Outils de l'environnement
 - ...
- Distribution prévue à l'ensemble des communes et mise en ligne sur le site internet lifegascon.fr courant 2024

Les ateliers de sensibilisation

- 10 ateliers locaux (lieux en cours de définition)
- Atelier d'une demi-journée en 2024
- Objectif : échanger sur les besoins & apporter les éléments pour une meilleure prise en compte de la continuité des MOAP dans l'aménagement du territoire :
 - connaissances générales sur la continuité,
 - sur les MOAP et leurs services rendus,
 - sur les outils pour les intégrer dans la politique locale, avec des éléments de cadrage juridique, etc.

Des outils et des actions pour le grand public

Fête des coteaux 2e édition

En partenariat avec le PETR de l'Armagnac

Rendez-vous à Estang le dimanche 7 juillet 2024 !



Poster

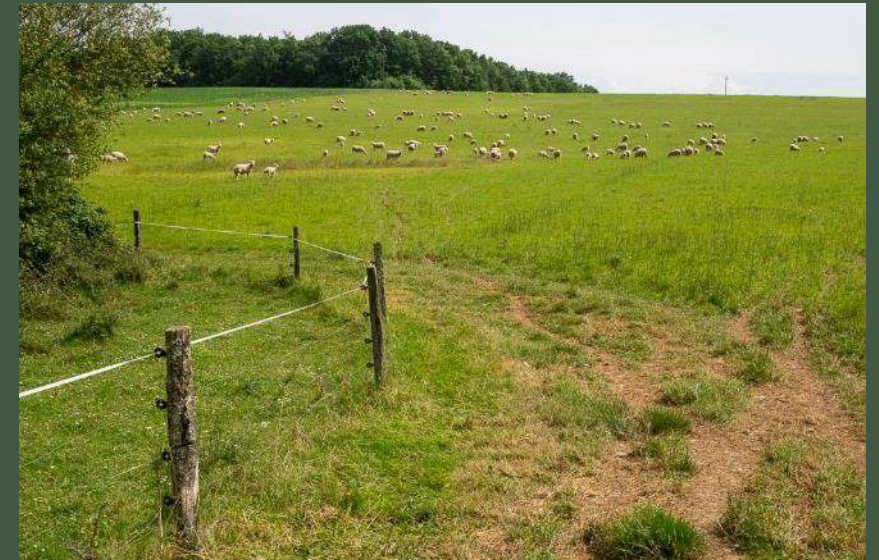
présentant les MOAP et les services rendus
...en cours de création par la graphiste

Autres animations

Des chantiers participatifs à venir !

Sentier pédagogique

- Une dizaine de panneaux
- 3km de sentier
- Un livret qui sera distribué dans les Offices de tourisme
- Chez un éleveur de Labéjan



Des outils et des actions pour le monde de l'élevage



Concours des pratiques agro-écologiques (concours « prairies fleuries ») sur le territoire LIFE Coteaux Gascons

- **Objectif = récompenser l'équilibre agro-écologique des parcelles**
- **2024 = 10 ans de concours dans le Gers organisé par l'ADASEA**
- **Calendrier**
 - **Février 2024 : inscription au concours national**
 - **Mars-avril 2024 : Appel à candidature**
 - **Mai 2024 : passage du jury**
 - **Été 2024 : Remise des prix**
 - **Février-Mars 2025 : participation au concours national lors du Salon de l'Agriculture**



Des actions avec le monde de la Recherche

Annie OUIN

Professeure à l'INP de Toulouse en Agro-Ecologie du Paysage



RestPoll

Restauration des habitats
pour les pollinsateurs

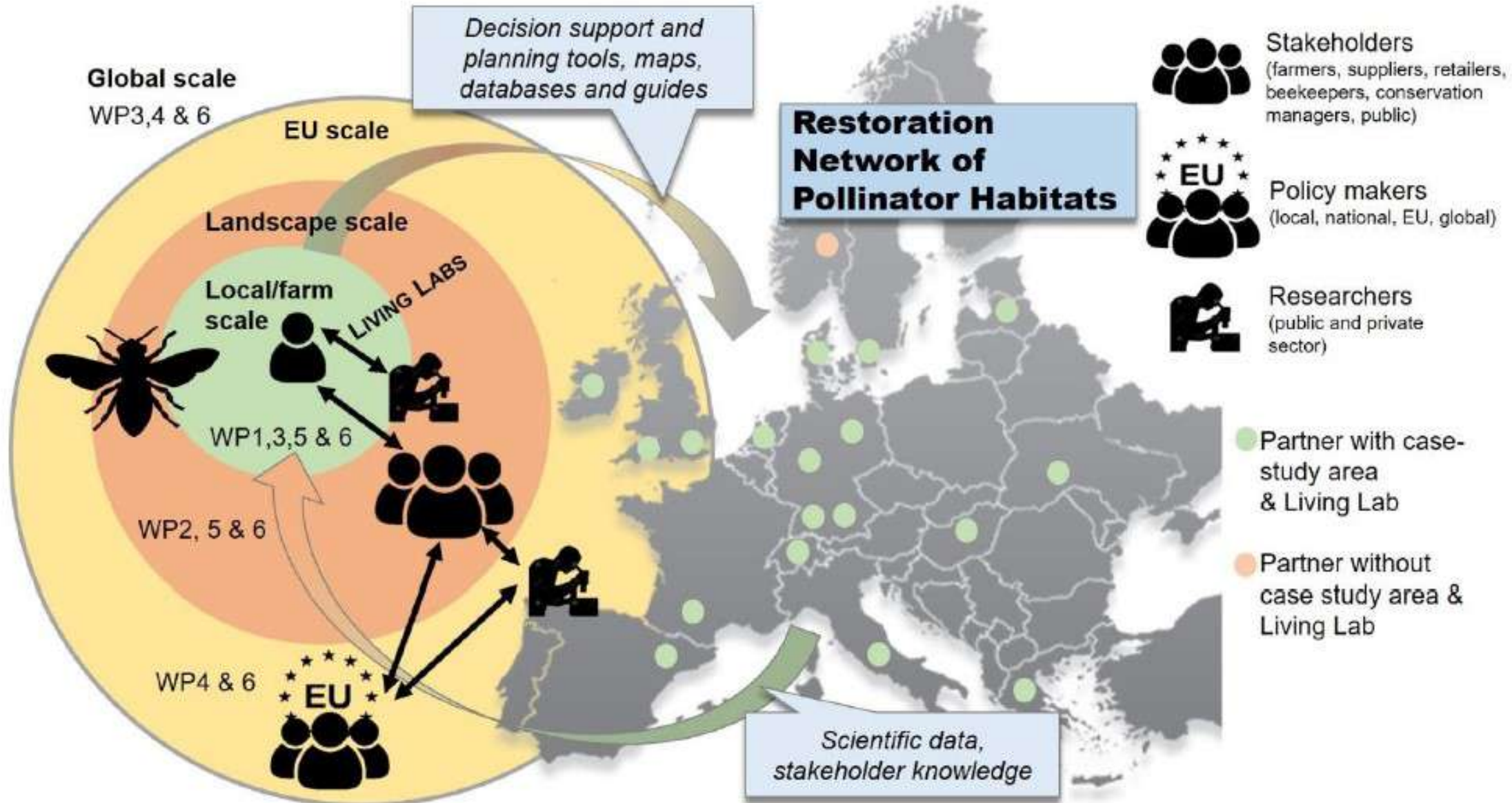
Lead: Alexandra-Maria Klein

universität freiburg



This project receives funding from the European Union's Horizon Europe Framework Programme under project No. 101082102.



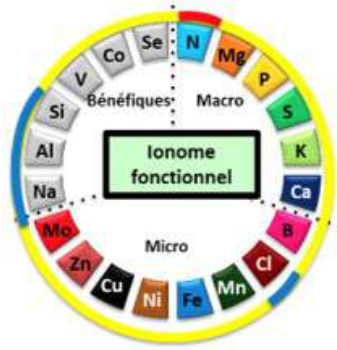


Restauration d'habitats d'intérêt pour les pollinisateurs





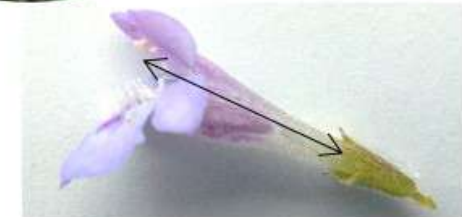
Qualité du fourrage



Accueil de la biodiversité



Service de pollinisation



Stockage de C dans les sols



PROGRAMME
DE RECHERCHE
SOLUTIONS
FONDÉES SUR
LA NATURE

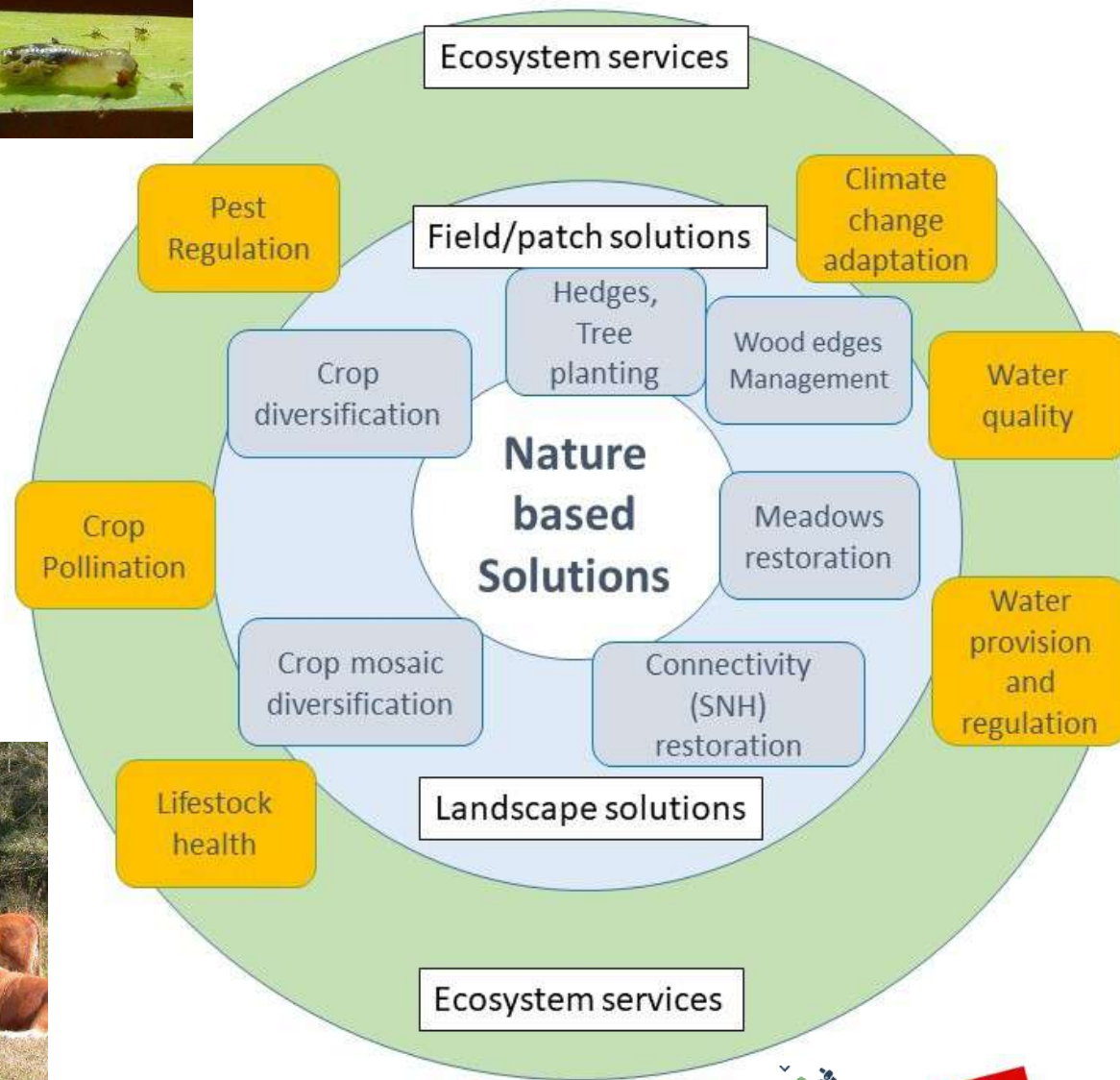
Solutions fondées sur la Nature

Programme national de recherche

 anr[©]



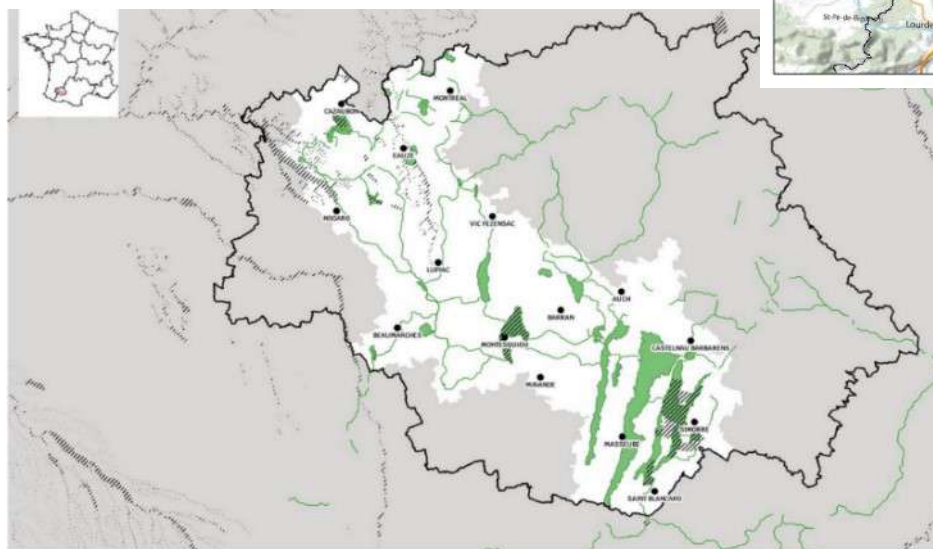
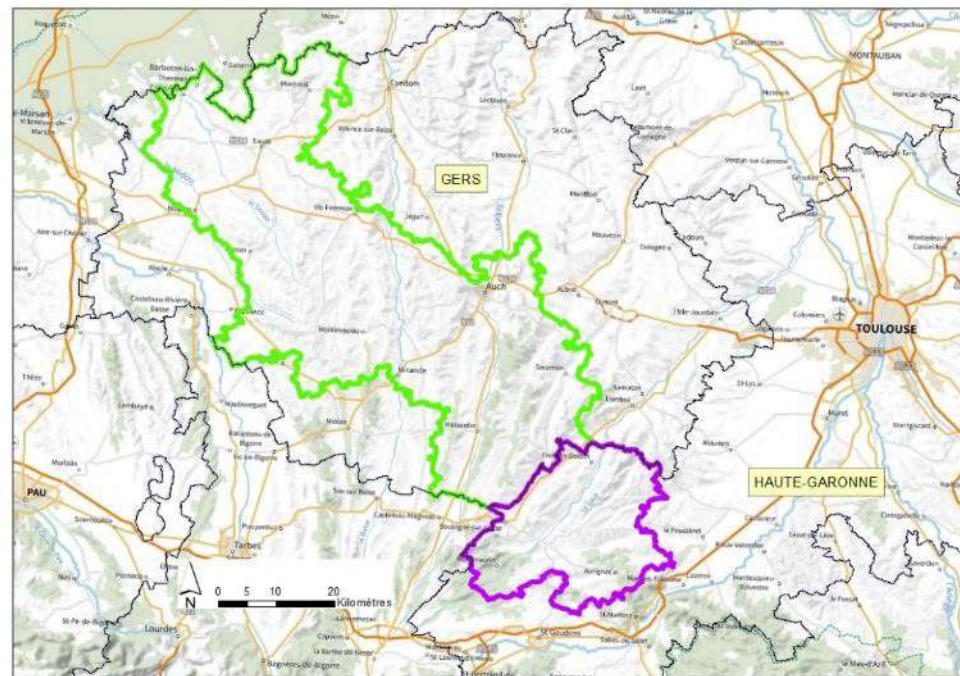
Sustainability of crop production



Adaptation to global changes



Adapté de Keesstra, 2018



□ département du Gers — corridors écologiques milieu ouverts SRCE ■ réservoirs LIFE
 • principales communes ▨ sites Natura 2000 ■ territoire LIFE Coteaux Gascons





Des questions ? Des précisions ? Des compléments ?



Votre implication en 2024 et au-delà !

- Relais des actions du LIFE au sein de vos structures, auprès de vos publics
- Articulation avec vos actions
- Participation à la Fête des Coteaux
- Accueil et participation aux formations, rencontres techniques et journées élus
- ...

Merci de votre participation !



Comité de pilotage

02 février 2024

PORTÉ PAR



FINANCÉ PAR



SOUTENU PAR

