



# LA GAZETTE DES COTEAUX

## Qué de Nòu ?

- Page 1 :** Édito
- Page 1 :** À l'origine
- Page 1 :** Mieux connaître les milieux ouverts agro-pastoraux
- Page 2 :** Aller à la rencontre des acteurs
- Page 3 :** Identifier la dynamique foncière
- Page 4 :** Et maintenant ? Accompagner les projets

### Édito Un nouveau rendez-vous!

Dans ces pages vous trouverez un zoom sur quelques-unes des nombreuses actions menées par le LIFE Coteaux Gascons.

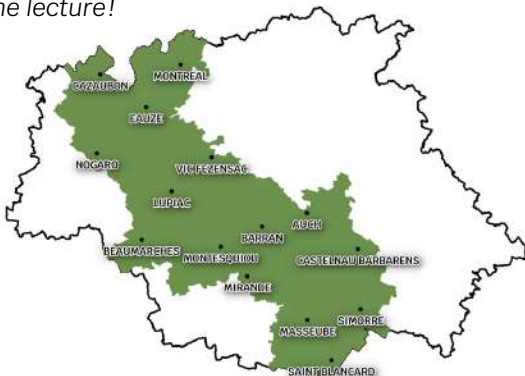
En quelques mots cette opération est portée par 4 structures: l'ADASEA du Gers, la Safer Occitanie, le Conservatoire Botanique National des Pyrénées et de Midi-Pyrénées et le CPIE Pays Gersois.

Elle a pour objectif de préserver et restaurer la continuité écologique des milieux agro-pastoraux.

Ce projet s'adresse aux personnes qui souhaitent être accompagnées dans une gestion pérenne et efficace de leurs herbages et qui souhaitent mieux comprendre la richesse de ce territoire.

Un programme d'actions est déployé dans le but de sensibiliser et mobiliser les acteurs du territoire, de valoriser leurs actions et de les accompagner dans la restauration des milieux liés à l'élevage.

*Bonne lecture!*



Territoire d'action du LIFE Coteaux Gascons

### À l'origine

Les Milieux Ouverts Agro-Pastoraux (MOAP) sont des espaces semi-naturels intimement liés aux pratiques agro-pastorales. Dans les Coteaux Gascons, les MOAP peuvent présenter divers faciès : pelouse sèche, prairie maigre de fauche, prairie humide, prairie pâturée, lande à genévriers, lande boisée, etc. Abrisant de nombreuses espèces, il existe une véritable interdépendance entre la biodiversité et les pratiques de gestion de ces milieux.

Situés sur le couloir écologique qui traverse le Gers, entre la forêt des Landes et la Vallée de la Garonne, les Coteaux Gascons sont un corridor essentiel aux déplacements de nombreuses espèces à l'échelle nationale et européenne.

Les MOAP offrent de nombreux services écosystémiques (filtration de l'eau, expansion des crues, lutte contre l'érosion, stockage du carbone, réservoir d'auxiliaires des cultures, etc.). Cependant, depuis plusieurs années, on observe un déclin de ces milieux (50 % de surfaces disparues en 20 ans dans le Gers) causé, notamment, par les départs à la retraite de nombreux éleveurs.

L'enjeu est donc de préserver et maintenir à la fois ces milieux et l'élevage qui y est associé !

### Mieux connaître les MOAP

#### La cartographie

Sur les 260 000 ha du territoire LIFE, quelle surface en MOAP? Ce sont plus de 52 000 ha qui ont été recensés par un travail de cartographie informatisée, réalisé par Christophe MARESCHAL et Maxime DUCLOS, cartographes pour l'Adasea. Cela représente environ 20 % de surfaces agro-pastorales. Parmi elles, 13 % sont embroussaillées et environ 20 % sont des milieux humides et/ou inondables.

Quand on analyse la répartition des MOAP, on observe des zones à forte concentration aussi bien dans les réservoirs de biodiversité que sur certains secteurs qui

ne bénéficient pas encore de cette reconnaissance.

Avec l'appui de Thomas SANZ, chargé de mission flore et habitats pour le CBNPMP, sur les 25 réservoirs de biodiversité, la prospection terrain a permis de mettre en valeur la richesse de gestion, d'habitats, d'espèces, ... et des disparités d'états de conservation de ces MOAP, sensibles au maintien des activités humaines (fauche et pâture). Sur les quelques 8400 ha de MOAP identifiés (plus de 40% de la surface des réservoirs), 6 habitats d'intérêt européen ont été vus dont les deux plus abondants sont les prairies de fauche et les pelouses sèches, avec une flore typique méditerranéenne et riches en orchidées.

Globalement encore préservés, les 2/3 sont en bon état de conservation, certains MOAP sont abandonnés (accessibilité, déclin de l'élevage, intérêt fourrager...) ou leur gestion peut être améliorée (surpâturage, sous-pâturage). Ces milieux s'embroussaillent (fourrés) et se boisent progressivement.

### 4 600 ha d'habitats d'intérêt européen et 2 800 ha à restaurer dans les réservoirs de biodiversité

Cette cartographie détaillée sert à établir la stratégie d'action pour la restauration de la continuité, en prenant en compte les enjeux environnementaux, agricoles et fonciers de chaque réservoir. Ce sera aussi un outil particulièrement utile à l'évaluation des impacts du projet.

### Les inventaires des espèces indicatrices

Le travail d'inventaires des espèces indicatrices (faune-flore) à l'échelle des zones « échantillons » a débuté au printemps 2021 et se termine au printemps 2022. Il permet d'établir l'état de référence.

En effet, des changements visibles peuvent s'opérer sur les 5 ans du projet, c'est pourquoi l'analyse des données à N+0 est essentielle pour étudier des indicateurs qui seront comparés à N+5.

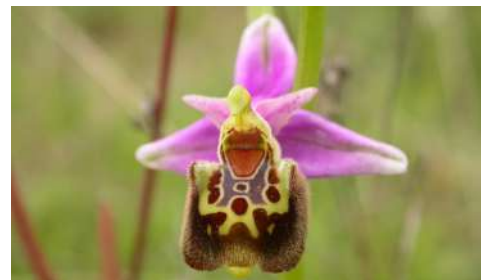
Les inventaires de suivis des lépidoptères (papillons de jour) ont été effectués par Claire LAURENT, chargée de mission environnement pour le CPIE Pays gersois. Basés sur le protocole STERF standardisé (Suivi Temporel des Rhopalocères de France), ils consistent en 4 passages, dont un restant à effectuer pour les espèces précoces. Toutefois, 71 espèces ont déjà été inventoriées dont 2 espèces protégées typiques des MOAP (Azuré du serpolet et Damier de la succise).

Les inventaires de suivis des oiseaux ont été effectués par Benjamin LONG, chargé de mission agro-écologie pour l'ADASEA 32, sur la base du protocole IPA (méthode des Indices Ponctuels d'Abondance) qui consiste, aux

cours de deux sessions distinctes de comptage, à noter l'ensemble des oiseaux observés ou entendus durant 20 minutes à partir d'un point fixe du territoire.

Les oiseaux sont un indicateur pertinent; le groupe a une bonne résilience, on peut donc facilement isoler des tendances sur 5 ans. Les premiers résultats ont permis d'inventorier 84 espèces, dont 69 liées directement aux MOAP, et ont mis en lumière des états de conservation défavorables pour certaines espèces.

Les inventaires de suivis des espèces flore et orchidées ont, entre autres, été réalisés par Léa GIRARD, chargée de mission Flore et Habitat pour l'ADASEA 32.



crédit : CPIE 32

Ophrys du Gers (*Ophrys aegirtica*)

Deux passages ont été réalisés en 2021 pour l'inventaire des orchidées, il reste un passage précoce à effectuer en 2022. Les premiers résultats ont toutefois démontré une diversité assez intéressante, notamment 1 espèce protégée et 5 espèces déterminantes ZNIEFF (zone naturelle d'intérêt écologique, faunistique et floristique) ainsi que des espèces plus ou moins endémiques du Gers et départements limitrophes.

L'indicateur flore, lui, est conçu sur la base des plantes du concours des pratiques agro écologiques et adapté aux enjeux du LIFE.

Il a permis d'évaluer 33 groupes "phyto-fonctionnels". Le nombre de groupes observés sur les parcelles est disparate et leur état de conservation est globalement moyen.

### Plus de 70 espèces de papillons et 80 espèces d'oiseaux dans les Coteaux Gascons

Ces premiers éléments confirment la corrélation entre présence d'espèces et gestion des parcelles et permettront d'adapter les interventions de restauration à venir et d'évaluer les impacts du LIFE Coteaux Gascons.

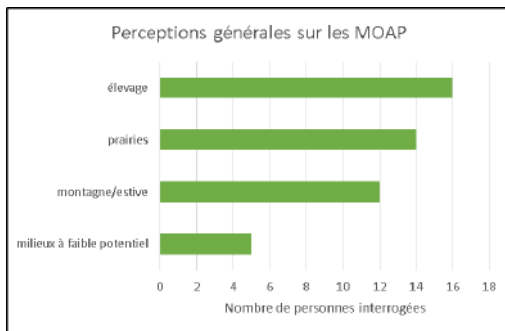
## Aller à la rencontre des acteurs

### Les perceptions et usages des MOAP

Dans le cadre d'un stage de fin d'études à l'ADASEA, Eva MAURY, désormais chargée de mission agro-écologie, a mené 38 entretiens auprès des éleveurs et des acteurs

de la filière pour établir un état des lieux de leur perception des MOAP, étudier les outils de gestion collective et proposer des indicateurs socio-économiques qui permettront de mesurer l'impact du LIFE Coteaux Gascons.

Vous avez peut-être croisé la route d'Eva et de son enregistreur avant qu'elle ne compile et analyse les résultats de ces entretiens dans son mémoire de fin d'études... Les conclusions révèlent des tendances de perceptions avec un intérêt parfois contrasté mais recensent également les besoins des acteurs.



Les "enquêtés" ont une conscience écologique et valorisent pour la plupart déjà les MOAP par leurs pratiques.

**"J'ai besoin de la richesse des milieux pour avoir un bon fromage. Plus c'est varié, plus c'est intéressant"**

**"Le troupeau permet d'éviter la fermeture des milieux"**

On constate toutefois que la moitié d'entre eux possèdent des surfaces à l'abandon. Généralement, ces surfaces sont difficilement valorisables à cause de la distance (trop loin du siège de l'exploitation) et de la superficie (trop petite pour y mettre des animaux).

C'est pourquoi, la création d'outils de gestion collectifs est un axe majeur du projet, afin de permettre aux éleveurs disposant de terres à l'abandon, de pouvoir les mettre à disposition d'autres agriculteurs ou éleveurs susceptibles de pouvoir les entretenir.

## Les réunions locales

En parallèle des interviews individuelles, 24 réunions locales ont été animées sur l'ensemble du territoire du LIFE Coteaux Gascons. Ces réunions avaient pour objectifs de présenter localement le projet, ses enjeux ainsi que la stratégie de restauration des milieux, les moyens alloués mais surtout de venir à la rencontre des personnes concernées et d'amorcer un échange afin de recueillir les besoins.

7 grandes catégories de besoins en sont ressorti :

- Besoin d'un accompagnement local et d'un développement accru des dynamiques territoriales & filières d'élevage
- Besoin d'une évolution dans la perception du métier d'éleveur par le grand public
- Besoin de réduire les difficultés que rencontrent les éleveurs dans la transmission de leur exploitation et l'accès au foncier
- Besoin d'une valorisation (médiatique, financière, ...) des pratiques agricoles respectueuses de l'environnement comme l'élevage extensif
- Besoin d'aides pour la restauration des milieux ouverts (défrichage, ...) et l'aménagement parcellaire (point d'eau, clôtures, ...)
- Besoin de conseils techniques pour la gestion extensive des milieux et des animaux
- Besoin de matériel pour l'entretien des milieux et des animaux

Le LIFE Coteaux Gascons cherche à répondre à une part importante des besoins identifiés ci-dessus. Toutefois, certains besoins comme l'accompagnement accru des éleveurs dans le développement des dynamiques et filières locales nécessitent une mobilisation de l'ensemble des acteurs du territoire du fait de l'importance qu'ils représentent pour les éleveurs.

Au travers de ces deux approches, c'est l'intérêt pour le projet qui a été renforcé; plus de 150 personnes intéressées pour bénéficier d'un accompagnement ciblé du LIFE Coteaux Gascons ont pris contact.

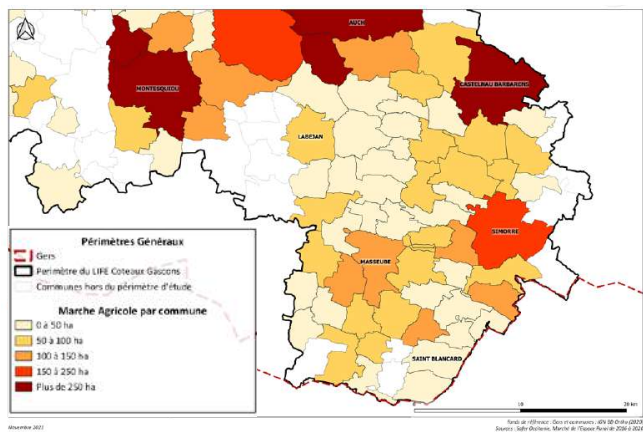
## Identifier la dynamique foncière

Afin de cibler les secteurs devant bénéficier en priorité des opérations de préservation et de restauration des MOAP, une cartographie et une analyse de la continuité des milieux ouverts a été réalisée par l'ADASEA 32. En parallèle, Marc ROUSSIN, chargé d'études à la Safer Occitanie a mené une étude foncière, complémentaire à l'expertise écologique, qui permet d'affiner l'identification de secteurs favorables à une intervention active du LIFE Coteaux Gascons.

Les zones favorables à une intervention foncière ont été définies à partir des critères suivants :

- Les secteurs riches en propriétaires et exploitants intéressés par un accompagnement foncier (succession, installation, consolidation, restructuration, ...)
- Les secteurs présentant des caractéristiques foncières favorables (nombreuses parcelles publiques potentiellement mobilisables, propriétaires privés non exploitants ayant des terres agricoles non valorisées, ...)
- Les secteurs ayant des zonages environnementaux

et réglementaires qui participent à un maintien de l'élevage extensif (Zones Natura 2000 et MAEC, Périmètres de protection rapprochée de captage, ...)



Exemples de surfaces notifiées et rétrocédées (en ha), par commune, du marché agricole entre 2016 et 2020

### Sur le périmètre du LIFE, 9 100 ha de surfaces agricoles ont changé de main en 5 ans

L'intersection de ces différents critères a permis d'identifier 32 zones favorables à une intervention foncière. Un croisement avec les secteurs prioritaires du point de vue écologique permettra d'identifier les zones où nous porterons notre attention en priorité durant les prochains mois.

#### ÉVÈNEMENT : 30 ans du LIFE et de Natura 2000 !

A l'occasion des 30 ans du programme européen LIFE et de Natura 2000, l'équipe vous offre une multitude d'animations, tout au long du mois de mai, sur les coteaux gascons.

Fête de l'orchidée, balades, découverte de fermes, conférences ou encore expositions sont au rendez-vous pour explorer la richesse de la biodiversité des MOAP et l'importance de l'activité d'élevage sur le territoire.

## Et maintenant ? Accompagner les projets

### La restauration et la gestion des milieux

Le LIFE Coteaux Gascons propose plusieurs actions. Sur les milieux sujets à la déprise de l'activité pastorale et à l'embroussaillage voire à la fermeture, des travaux de réouverture sont prévus. Sur les terres arables destinées à retourner à l'herbe, la fourniture de semences d'origine locale et des travaux de réensemencement sont programmés. Lorsque les prairies ont subi d'autres types de dégradations, des mesures de restauration sont alors étudiées et mises en place.

### Objectif de 2 000 ha de MOAP à restaurer

Dans tous les cas de figures, l'identification des causes de la déprise ou de la dégradation et l'accompagnement vers de bonnes pratiques de gestion sont des étapes indispensables. Fruits des échanges entre les savoir-faire et connaissances des différents acteurs impliqués (agriculteurs, écologues et techniciens), un diagnostic agroécologique à l'échelle de la ferme et l'élaboration de plans de gestion à la parcelle, sont les bases du partenariat au sein du LIFE Coteaux Gascons.

### L'accompagnement foncier

En parallèle de l'accompagnement technique et de la restauration des milieux, un accompagnement foncier par les équipes du LIFE est proposé aux propriétaires et gestionnaires de surfaces en herbe. Les objectifs sont multiples: mobilisation de foncier à restaurer puis à mettre à disposition d'éleveurs, soutien à la consolidation, à la transmission et à l'installation, appui réglementaire...

*Vous êtes éleveur, propriétaire, élu, technicien ou simple curieux ? Vous êtes intéressé par le maintien et la restauration des MOAP ? Contactez-nous !*

porté par



soutenu par



financé par



#### LA GAZETTE DES COTEAUX #1 - 2022

Editeur : LIFE Coteaux Gascons - LIFE19/NAT/FR/000828

Contact : 05.62.61.79.50 - info@lifegascon.fr

www.lifegascon.fr - facebook.com/lifecoteauxgascons

Création : CPIE Pays Gersois / Direction de rédaction : Adasea du Gers

Impression : Artip Communication (Auch)

NE PAS JETER SUR LA VOIE PUBLIQUE